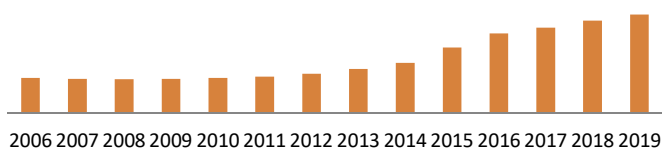


## DATEN UND GRAFIKEN

### MENSCHEN MIT MIGRATIONSHINTERGRUND AUSLÄNDISCHE BEVÖLKERUNG FLÜCHTLINGE / ASYLSUCHENDE

(Stand: Dezember 2019)

#### LAND BRANDENBURG



## INHALTSVERZEICHNIS

<b>AUSLÄNDISCHE BEVÖLKERUNG</b>	<b>Seite</b>
<b>Daten:</b>	
Ausländische Bevölkerung nach Geschlecht, Altersgruppen, Top 10 Herkunftsländern, 2006-2019	1
<b>Grafiken:</b>	
insgesamt, 2006-2019	2
insgesamt, 2019 (aktueller Monat)	3
nach Geschlecht, 2006-2019	4
nach Geschlecht, 2019 (aktueller Monat)	5
nach Altersgruppen, 2006-2019	6
nach Altersgruppen, 2019 (aktueller Monat)	7
TOP 10 Herkunftsländer, 2019	8
TOP 10 Herkunftsländer, 2019 (aktueller Monat)	9
Anteil nach Landkreisen / kreisfreien Städten, 2018	10
<b>FLÜCHTLINGE UND GEDULDETE</b>	
<b>Daten:</b>	
Flüchtlinge und Geduldete nach Geschlecht, Altersgruppen, Flüchtlingsstatus, Top 10 Herkunftsländern, 2006 bis 2019	11 - 12
<b>Grafiken:</b>	
insgesamt, 2006-2019	13
insgesamt, 2019 (aktueller Monat)	14
nach Geschlecht, 2006-2019	15
nach Geschlecht, 2019 (aktueller Monat)	16
nach Flüchtlingsstatus, 2006-2019	17
nach Flüchtlingsstatus, 2019 (aktueller Monat)	18
nach Altersgruppen, 2006-2019	19
nach Altersgruppen, 2019 (aktueller Monat)	20
TOP 10 Herkunftsländer, 2017	21
Anteil nach Landkreisen / kreisfreien Städten, 2018	22
<b>ASYLSUCHEDE (ASYLANTRAGSTELLUNG)</b>	
<b>Daten:</b>	
insgesamt und Top 10 Länder, 2005-2019	23 - 24
<b>Grafiken:</b>	
insgesamt, 2005-2019	25
insgesamt, 2019 (aktueller Monat)	26
TOP 10 Herkunftsländer, 2018	27
TOP 10 Herkunftsländer, 2019	28
<b>MENSCHEN MIT MIGRATIONSINTERGRUND</b>	
<b>Daten:</b>	
Menschen mit Migrationshintergrund nach Altersgruppen insg., TOP-5 Herkunftsländer, 2012-2018	29
<b>Grafiken:</b>	
insgesamt, 2012-2018	30
Top-5 Herkunftsländer, 2018	31
<b>BEVÖLKERUNGSWANDERUNG</b>	
<b>Daten:</b>	
Bevölkerungswanderung, 2000-2018	32
<b>Grafiken:</b>	
Wanderungssaldo, Deutsche, Ausländer, 2000-2018	33
Fortzüge, Zuzüge, Saldo Ausländer, 2000-2018	34

**Ausländische Bevölkerung im Land Brandenburg 2006-2019**  
(ohne Personen, deren Aufenthaltsort unbekannt ist), **Quelle: AZR**

**1. Nach Geschlecht und Altersgruppen 2006-2019, Stand: 31. Dezember des Jahres**

	Geschlecht				Altersgruppen von ... bis unter ... (in Jahren)							
	männ.	weibl.	unbek.	ges.	bis 16	16 - 18	18 - 25	25 - 35	35 - 45	45 - 55	55 - 65	ab 65
2006	25.749	21.694	74	47.517	5.629	941	5.565	12.813	10.887	6.683	3.041	1.958
2007	24.597	21.672	8	46.277	5.369	1.065	5.054	12.069	10.731	6.748	3.198	2.043
2008	23.999	21.789	8	45.796	5.101	1.134	4.828	11.499	10.772	6.870	3.451	2.141
2009	23.918	22.105	6	46.029	4.995	1.105	4.995	11.002	10.840	7.136	3.705	2.251
2010	24.519	22.840	5	47.364	5.068	1.023	4.954	11.056	11.265	7.594	3.975	2.429
2011	25.336	23.776	5	49.117	5.109	1.046	5.279	11.320	11.705	7.762	4.256	2.640
2012	27.357	25.428	25	52.810	5.531	1.071	5.834	12.057	12.368	8.442	4.597	2.910
2013	31.248	28.282	50	59.580	6.704	1.105	6.876	13.613	13.659	9.336	5.114	3.172
2014	36.304	31.237	48	67.589	8.134	1.201	8.277	15.689	14.815	10.347	5.635	3.491
2015	50.217	37.786	155	88.158	12.563	1.653	12.653	21.500	17.522	12.026	6.334	3.907
2016	61.526	45.421	191	107.138	18.292	2.868	15.326	26.085	19.698	13.530	7.019	4.319
2017	65.660	48.845	246	114.751	20.779	2.593	16.047	28.440	21.381	14.021	7.165	4.322
2018	70.564	53.493	218	124.275	22.670	2.344	16.309	31.018	23.307	15.715	8.040	4.868
2019	74.504	57.678	222	132.404	24.450	2.477	16.104	32.899	25.250	17.202	8.759	5.259

**2. Nach Geschlecht und Altersgruppen 2019, Stand: Ende des Monats**

	Geschlecht				Altersgruppen von ... bis unter ... (in Jahren)							
	männ.	weibl.	unbek.	ges.	bis 16	16 - 18	18 - 25	25 - 35	35 - 45	45 - 55	55 - 65	ab 65
Januar	70.946	53.844	217	125.007	22.748	2.361	16.071	31.340	23.586	15.891	8.091	4.915
Februar	71.201	54.059	218	125.478	22.872	2.346	15.939	31.429	23.769	16.007	8.178	4.934
März	71.675	54.382	215	126.272	23.050	2.350	15.851	31.653	23.978	16.150	8.274	4.962
April	72.078	54.868	215	127.161	23.211	2.326	15.954	31.908	24.120	16.301	8.350	4.987
Mai	72.160	55.079	217	127.456	23.340	2.301	15.907	31.916	24.211	16.367	8.407	5.003
Juni	72.351	55.288	211	127.850	23.446	2.304	15.845	31.988	24.340	16.417	8.463	5.043
Juli	72.861	55.671	215	128.747	23.632	2.338	15.929	32.061	24.586	16.610	8.534	5.053
August	72.944	55.863	217	129.024	23.792	2.381	15.616	32.082	24.722	16.758	8.556	5.113
September	73.280	56.295	218	129.793	23.964	2.410	15.638	32.282	24.909	16.850	8.590	5.146
Oktober	73.735	56.875	219	130.829	24.101	2.440	15.970	32.526	25.031	16.932	8.633	5.192
November	74.205	57.379	223	131.807	24.303	2.463	16.141	32.731	25.149	17.094	8.685	5.237
Dezember	74.504	57.678	222	132.404	24.450	2.477	16.104	32.899	25.250	17.202	8.759	5.259

*Die Gesamtsumme der Altersgruppen stimmt aus dem Grund von Personen ohne Altersangaben mit der Gesamtsumme nicht überein*

**3. TOP 10 Herkunftsländer 2018**

Stand: 31. Dezember 2018

	männ.	weibl.	unbek.	ges.
Polen	11.290	8.902	54	20.246
Syrien	10.562	6.606	10	17.178
Russische Föder.	4.180	5.507	5	9.692
Afghanistan	4.689	2.441	4	7.134
Rumänien	3.892	2.061	33	5.986
Ukraine	1.297	2.613	2	3.912
Vietnam	1.652	1.782	1	3.435
Türkei	1.996	1.097	2	3.095
Bulgarien	1.577	1.145	17	2.739
Iran	1.410	779	1	2.190
<b>Top 10 insg.</b>	<b>42.545</b>	<b>32.933</b>	<b>129</b>	<b>75.607</b>
<b>Sonstige</b>	<b>27.115</b>	<b>19.427</b>	<b>89</b>	<b>46.631</b>
<b>Alle Länder</b>	<b>70.564</b>	<b>53.493</b>	<b>218</b>	<b>124.275</b>

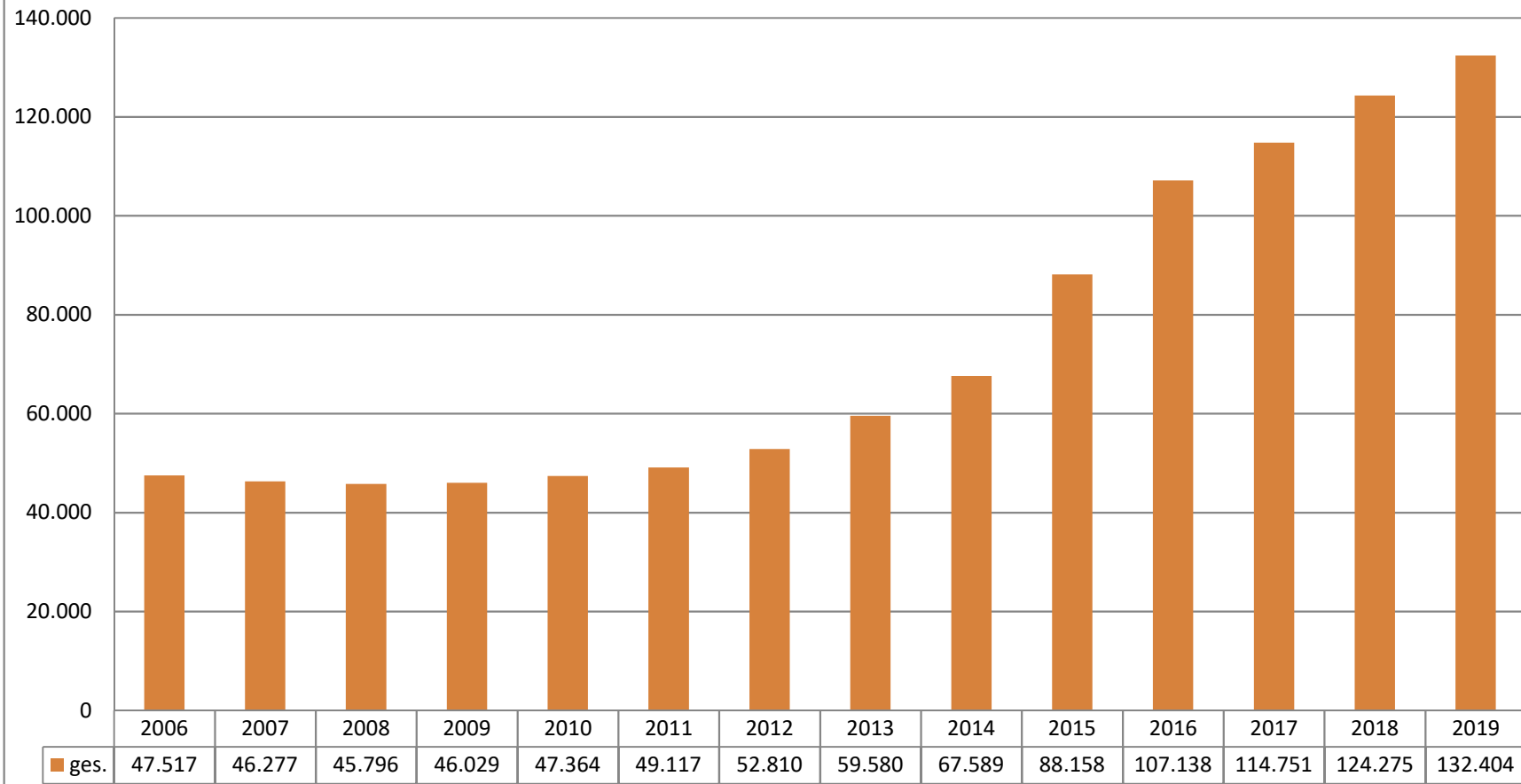
**4. TOP 10 Herkunftsländer 2019**

Stand: Ende 31. Dezember 2019

	männ.	weibl.	unbek.	ges.
Polen	12.424	9.807	50	22.281
Syrien	10.174	6.784	8	16.966
Russische Föder.	4.289	5.769	6	10.064
Afghanistan	4.710	2.630	4	7.344
Rumänien	4.465	2.481	31	6.977
Ukraine	1.379	2.717	2	4.098
Türkei	2.339	1.304	5	3.648
Vietnam	1.678	1.820	1	3.499
Bulgarien	1.824	1.368	15	3.207
Iran	1.592	947	2	2.541
<b>TOP 10 insg.</b>	<b>44.874</b>	<b>35.627</b>	<b>124</b>	<b>80.625</b>
<b>Sonstige</b>	<b>29.630</b>	<b>22.051</b>	<b>98</b>	<b>51.779</b>
<b>Alle Länder</b>	<b>74.504</b>	<b>57.678</b>	<b>222</b>	<b>132.404</b>

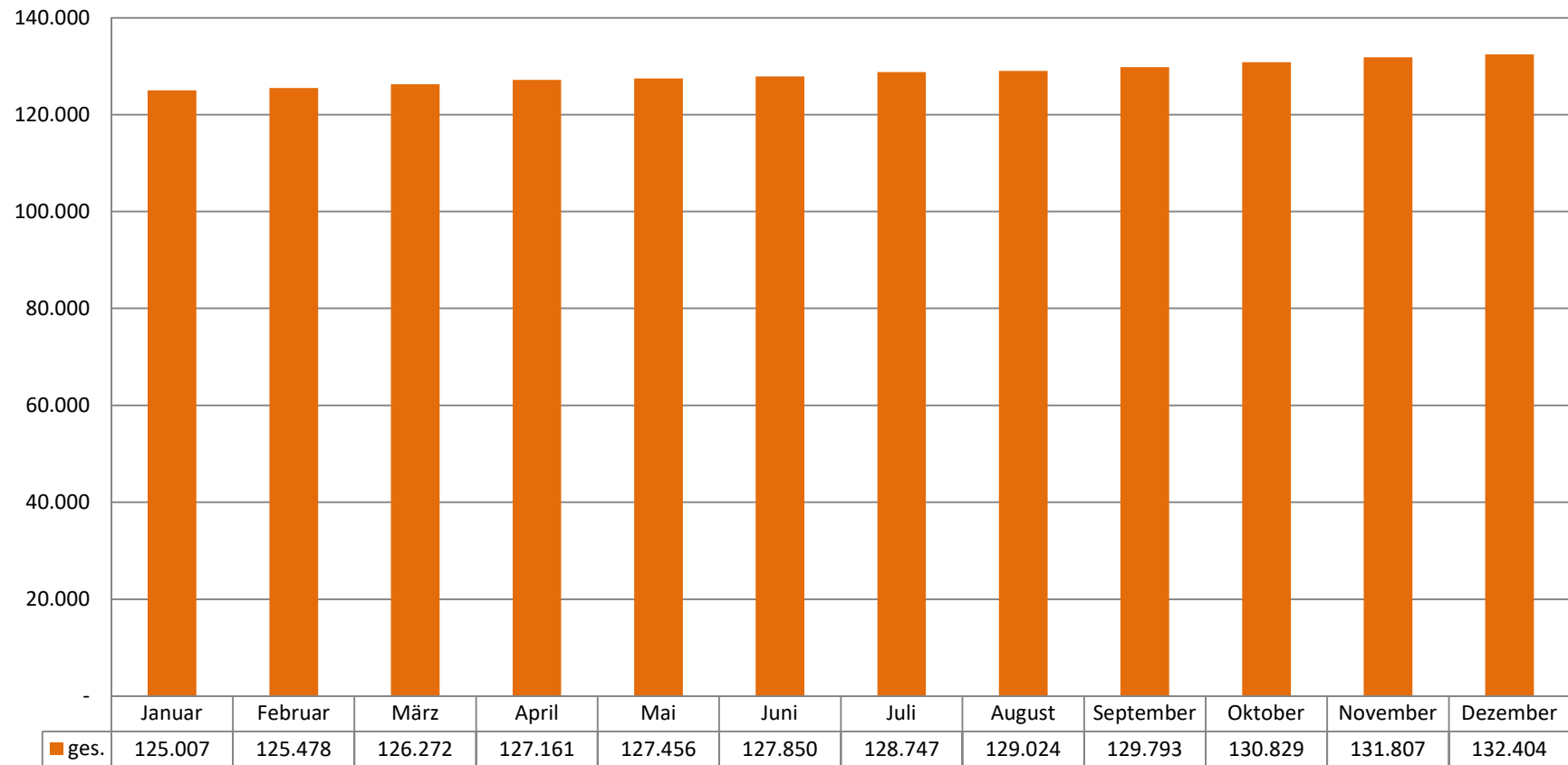
# Ausländische Bevölkerung im Land Brandenburg 2006-2019

(Quelle: AZR, Stand: 31.12. des Jahres)



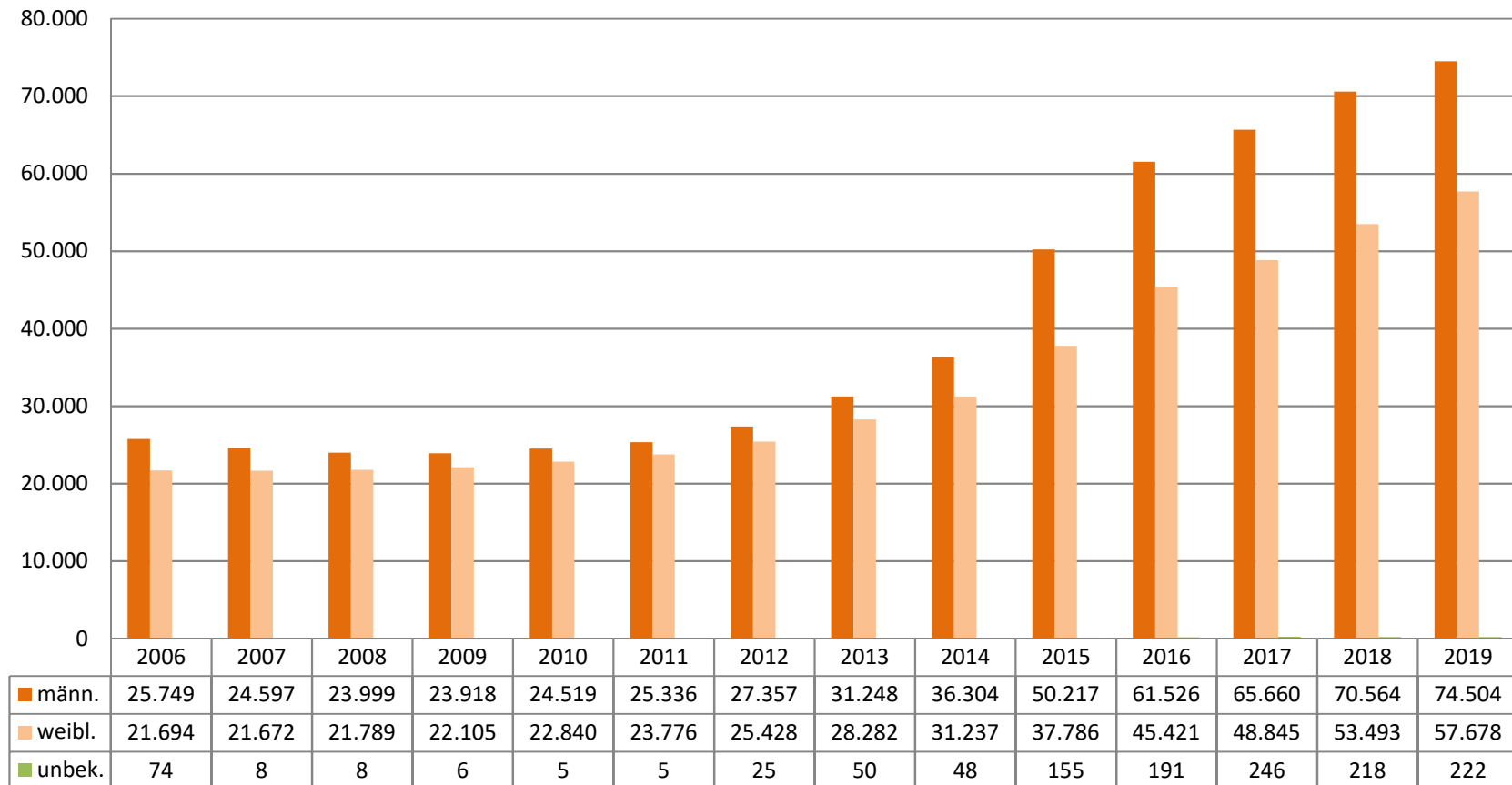
# Ausländische Bevölkerung im Land Brandenburg 2019

(Quelle: AZR, Stand: Ende des Monats)



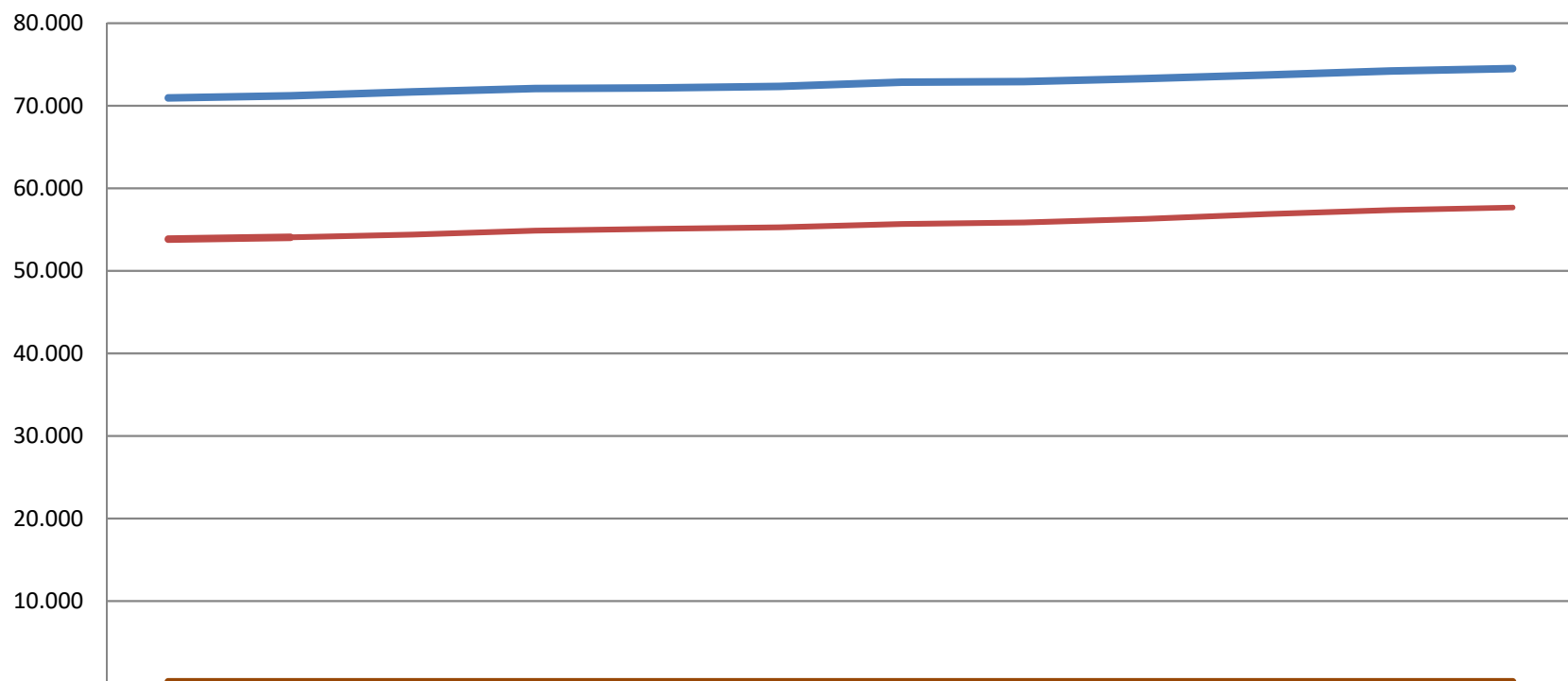
## Ausländische Bevölkerung im Land Brandenburg nach Geschlecht 2006-2019

(Quelle: AZR, Stand: 31.12. des Jahres)



## Ausländische Bevölkerung im Land Brandenburg nach Geschlecht 2019

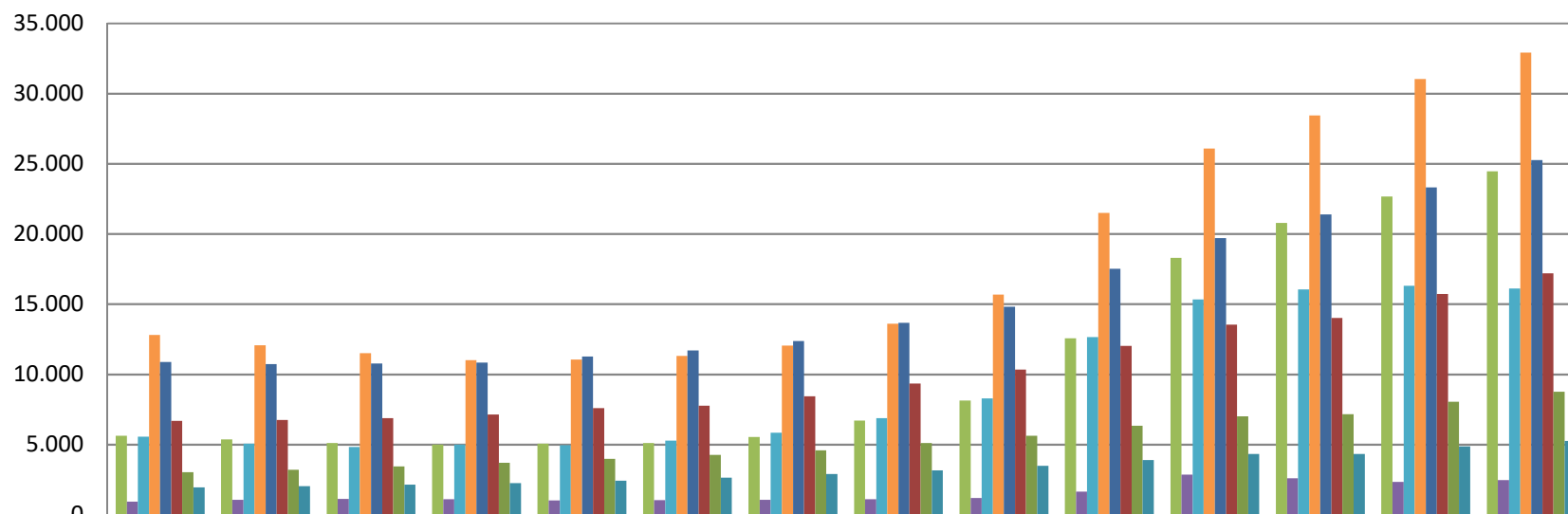
(Quelle: AZR, Stand: Ende des Monats)



	Januar	Februar	März	April	Mai	Juni	Juli	August	September	Oktober	November	Dezember
— männ.	70.946	71.201	71.675	72.078	72.160	72.351	72.861	72.944	73.280	73.735	74.205	74.504
— weibl.	53.844	54.059	54.382	54.868	55.079	55.288	55.671	55.863	56.295	56.875	57.379	57.678
— unbek.	217	218	215	215	217	211	215	217	218	219	223	222

## Ausländische Bevölkerung im Land Brandenburg nach Altersgruppen 2006-2019

(Alter von ... bis unter ... in Jahren), Quelle: AZR, Stand: 31.12 des Jahres

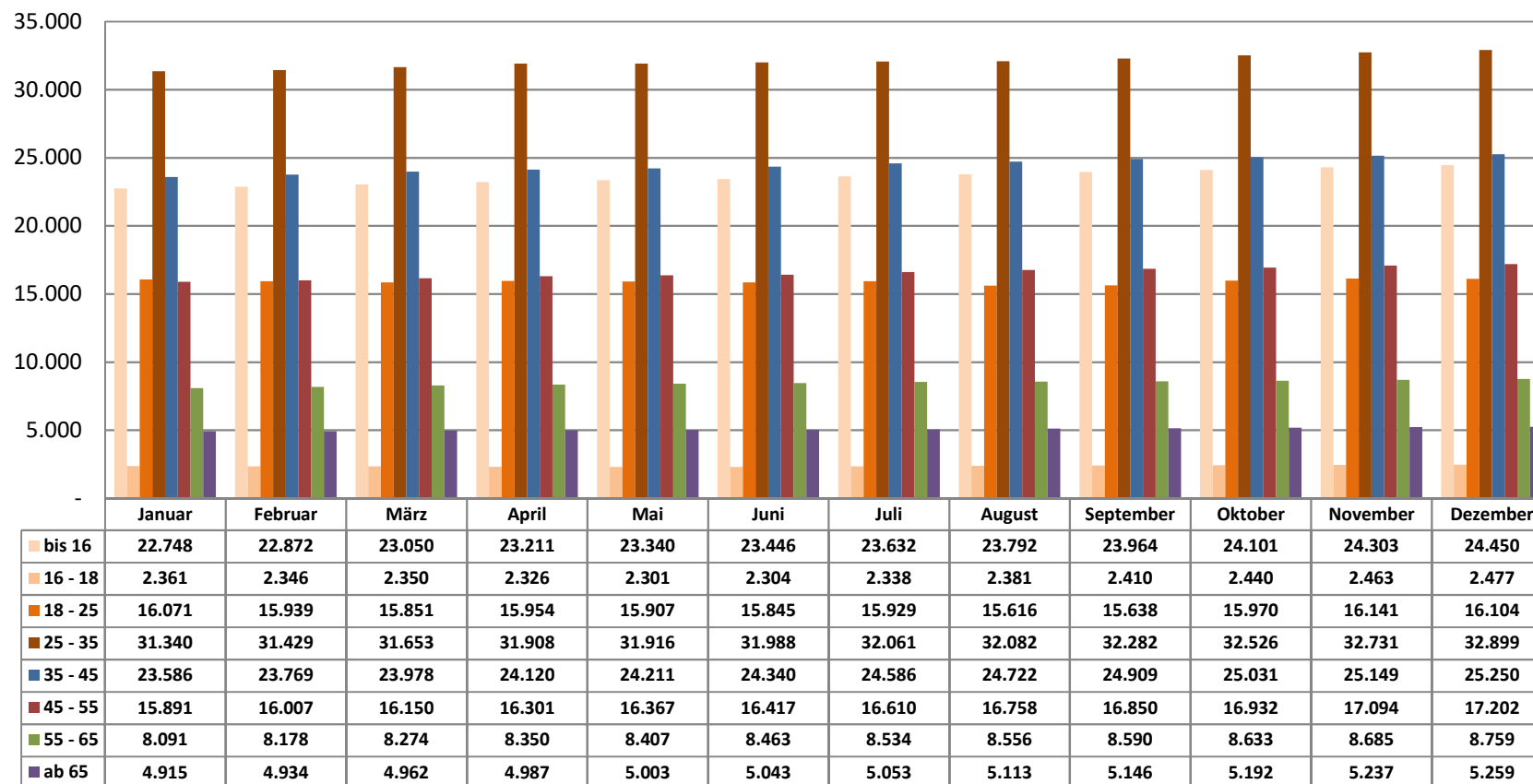


	2006	2007	2008	2009	2010	2011	2012	2013	2014	2015	2016	2017	2018	2019
■ bis 16	5.629	5.369	5.101	4.995	5.068	5.109	5.531	6.704	8.134	12.563	18.292	20.779	22.670	24.450
■ 16 - 18	941	1.065	1.134	1.105	1.023	1.046	1.071	1.105	1.201	1.653	2.868	2.593	2.344	2.477
■ 18 - 25	5.565	5.054	4.828	4.995	4.954	5.279	5.834	6.876	8.277	12.653	15.326	16.047	16.309	16.104
■ 25 - 35	12.813	12.069	11.499	11.002	11.056	11.320	12.057	13.613	15.689	21.500	26.085	28.440	31.018	32.899
■ 35 - 45	10.887	10.731	10.772	10.840	11.265	11.705	12.368	13.659	14.815	17.522	19.698	21.381	23.307	25.250
■ 45 - 55	6.683	6.748	6.870	7.136	7.594	7.762	8.442	9.336	10.347	12.026	13.530	14.021	15.715	17.202
■ 55 - 65	3.041	3.198	3.451	3.705	3.975	4.256	4.597	5.114	5.635	6.334	7.019	7.165	8.040	8.759
■ ab 65	1.958	2.043	2.141	2.251	2.429	2.640	2.910	3.172	3.491	3.907	4.319	4.322	4.868	5.259



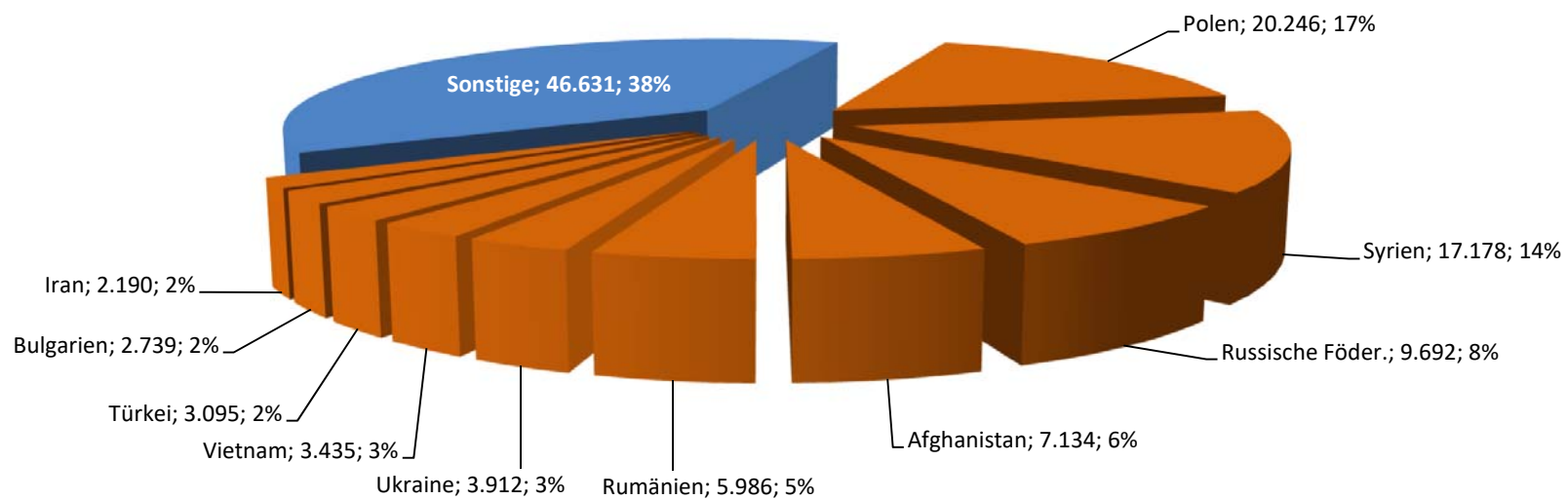
# Ausländische Bevölkerung im Land Brandenburg nach Altersgruppen 2019

(von ... bis unter ... in Jahren), Quelle: AZR, Stand: Ende des Monats



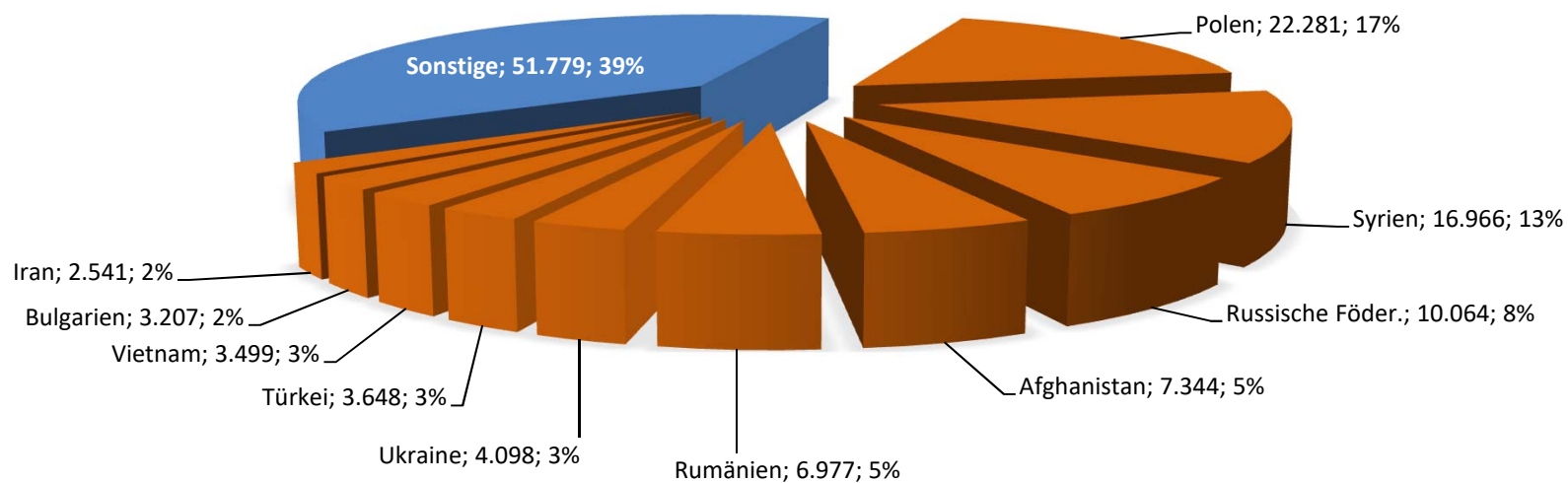
## Ausländische Bevölkerung im Land Brandenburg TOP 10-Herkunftsländer 2018

(Quelle: AZR, Stand: 31.12.2018)

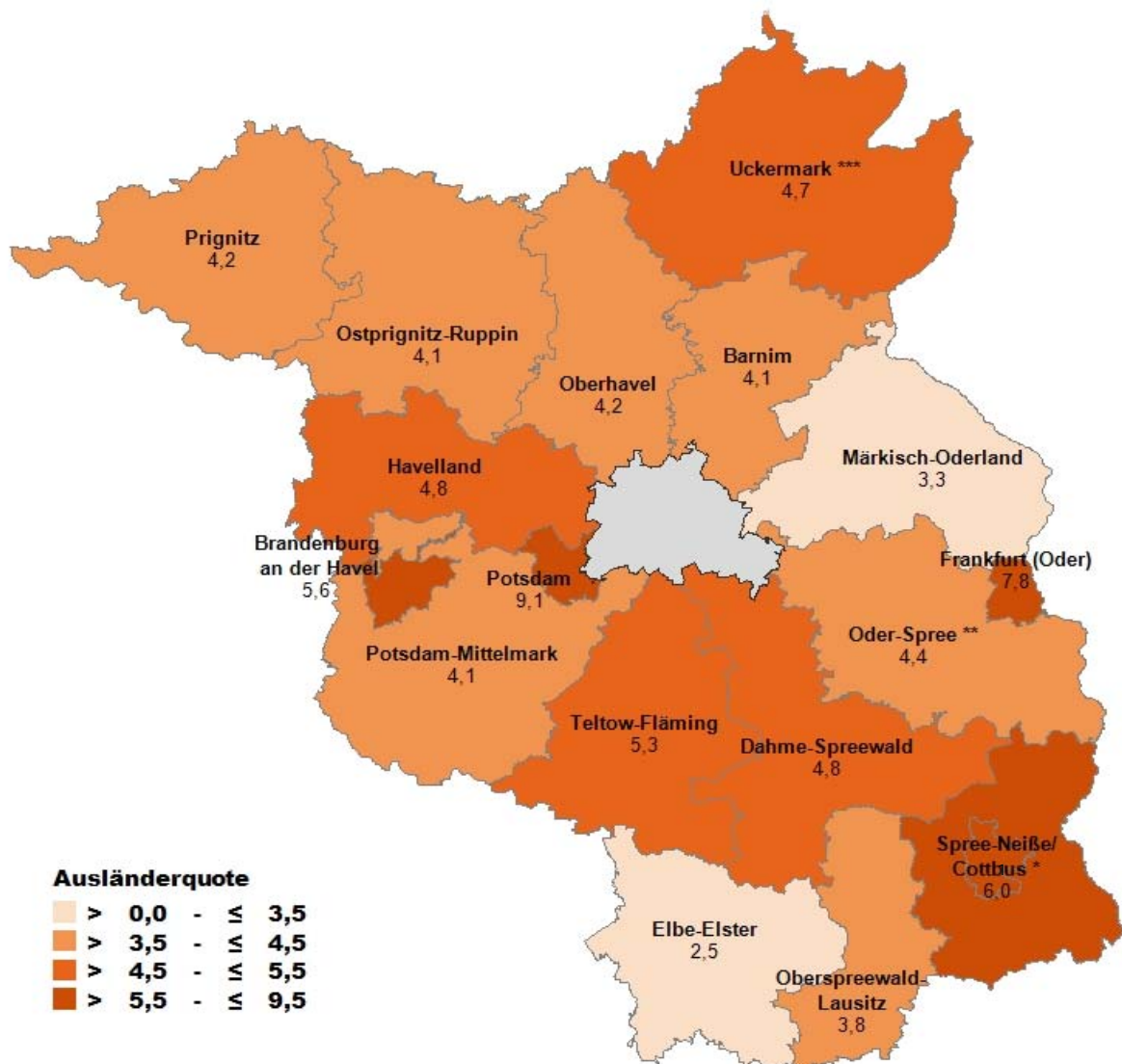


## Ausländische Bevölkerung im Land Brandenburg Top 10 Herkunftsländer 2019

(Quelle: AZR, Stand: **Dezember** 2019)



## Anteil der ausländischen Bevölkerung an der Gesamtbevölkerung Kreisfreie Städte/Landkreise 2018 - in Prozent



### Ausländerquote

	> 0,0	-	≤ 3,5
	> 3,5	-	≤ 4,5
	> 4,5	-	≤ 5,5
	> 5,5	-	≤ 9,5

\* Die Daten (ausländische und deutsche Bevölkerung) der kreisfreien Stadt Cottbus und des Landkreises Spree-Neiße sind zusammengefasst.

\*\* Die Daten (Ausländische Bevölkerung) der ZABH-Brandenburg sowie der Außenstelle des BAMF in Eisenhüttenstadt sind in den Daten des Landkreises Oder-Spree nicht enthalten.

\*\*\* Die Daten (ausländische Bevölkerung) der Stadt Schwedt und des Landkreises Uckermark sind zusammengefasst.

Datenquellen: Amt für Statistik Berlin Brandenburg, Bevölkerungsfortschreibung auf Basis Zensus 2011, Stand: 31.12.2018  
Ausländerzentralregister (AZR), Stand: 31.12.2018

**Flüchtlinge und Geduldete\* im Land Brandenburg 2006-2019 nach Flüchtlingsstatus**  
(ohne Personen, deren Aufenthaltsort unbekannt ist), **Quelle: AZR**

**1. nach Flüchtlingsstatus 2006-2019, Stand: 31. Dezember des Jahres**

Jahr	mit Aufenthaltsgestattung	mit Duldung	völkerr., humanit. o. polit. Gründe	Aufenthaltsbefugnis (alte Rechtsgrundlage)	insg.
2006	1.292	3.202	1.786	117	6.397
2007	817	2.338	1.785	36	4.976
2008	946	1.886	1.534	20	4.386
2009	1.109	1.757	1.589	15	4.470
2010	1.548	1.641	1.806	12	5.007
2011	1.630	1.638	1.674	5	4.947
2012	1.798	1.560	2.116	4	5.478
2013	3.205	1.795	2.388	5	7.393
2014	5.568	2449	3.004	0	11.021
2015	12.434	4.052	5.084	0	21.570
2016	13.338	4.766	15.249	0	33.353
2017	11.170	5.597	18.942	0	35.709
2018	11.604	5.218	20.080	0	36.902
2019	11.950	5.640	20.607	0	38.197

**2. nach Flüchtlingsstatus 2019, Stand: Ende des Monats**

Monat	mit Aufenthaltsgestattung	mit Duldung	völkerr., humanit. o. polit. Gründe insg.	Aufenthaltsbefugnis (alte Rechtsgrundlage)	insg.
Jan.	11.602	5.264	19.737	0	36.603
Feb.	11.681	5.316	19.468	0	36.465
Mär.	11.644	5.440	19.459	0	36.543
Apr.	11.639	5.473	19.658	0	36.770
Mai	11.624	5.556	19.656	0	36.836
Jun.	11.583	5.577	19.777	0	36.937
Jul.	11.708	5.603	19.899	0	37.210
Aug.	11.769	5.653	19.968	0	37.390
Sept.	11.773	5.661	20.120	0	37.554
Okt.	11.798	5.689	20.289	0	37.776
Nov.	11.908	5.672	20.493	0	38.073
Dez.	11.950	5.640	20.607	0	38.197

**3. nach Geschlecht und Altersgruppen 2006-2019, Stand: 31. Dezember des Jahres**

	Geschlecht				Altersgruppen von ... bis unter ... (in Jahren)							
	männl.	weibl.	unbek.	insg.	bis 16	17 - 18	18 - 25	25 - 35	35 - 45	45 - 55	55 - 65	ab 65
2006	3.933	1.922	7	5.862	876	177	1.233	1.728	1.167	472	131	78
2007	3.244	1.696	0	4.940	865	193	852	1.376	992	447	142	73
2008	2.833	1.533	0	4.366	758	186	769	1.187	874	393	119	80
2009	2.856	1.598	1	4.455	792	230	816	1.157	865	382	131	82
2010	3.057	1.950	0	5.007	973	206	858	1.296	957	464	161	107
2011	3.051	1.896	0	4.947	975	186	855	1.334	889	445	173	90
2012	3.350	2.125	3	5.478	1.233	173	930	1.441	923	477	199	102
2013	4.525	2.858	5	7.388	1.912	196	1.221	1.922	1.206	594	228	109
2014	7.069	3.945	7	11.021	2.679	278	2.133	3.012	1.612	824	340	143
2015	14.615	6.941	14	21.570	5.020	519	4.755	6.146	3.018	1.359	531	222
2016	22.609	10.723	21	33.353	8.503	1.430	7.313	8.981	4.253	1.873	700	300
2017	23.640	12.048	21	35.709	9.670	1.215	7.272	9.502	4.778	2.089	817	366
2018	23.881	13.005	16	36.902	10.352	1.001	6.976	9.846	5.175	2.192	959	401
2019	24.289	13.891	17	38.197	11.036	1.054	6.452	9.994	5.735	2.436	1.029	461

#### 4. nach Geschlecht und Altersgruppen 2019, Stand: Ende des Monats

	Geschlecht				Altersgruppen von ... bis unter ... (in Jahren)							
	Männlich	Weiblich	Unbek.	Gesamt	bis 16	17 - 18	18 - 25	25 - 35	35- 45	45 - 55	55 - 65	ab 65
Jan.	23.610	12.978	15	36.603	10.219	989	6.710	9.851	5.238	2.218	969	409
Feb.	23.453	12.997	15	36.465	10.241	971	6.648	9.784	5.233	2.218	962	408
Mär.	23.488	13.040	15	36.543	10.313	958	6.612	9.767	5.282	2.215	982	414
Apr.	23.641	13.114	15	36.770	10.375	958	6.618	9.840	5.333	2.226	997	423
Mai	23.616	13.205	15	36.836	10.477	960	6.549	9.838	5.364	2.231	989	428
Jun.	23.655	13.267	15	36.937	10.545	969	6.523	9.866	5.386	2.239	985	424
Jul.	23.784	13.411	15	37.210	10.650	998	6.500	9.880	5.454	2.296	996	436
Aug.	23.865	13.509	16	37.390	10.736	1.011	6.458	9.883	5.537	2.326	1.007	432
Sept.	23.968	13.570	16	37.554	10.775	1.018	6.451	9.906	5.587	2.357	1.024	436
Okt.	24.096	13.664	16	37.776	10.855	1.033	6.452	9.951	5.649	2.369	1.027	440
Nov.	24.260	13.796	17	38.073	10.958	1.032	6.486	9.993	5.708	2.417	1.025	454
Dez.	24.289	13.891	17	38.197	11.036	1.054	6.452	9.994	5.735	2.436	1.029	461

#### 5. Top 10 Herkunftsländer 2017 nach Geschlecht, Stand: 31. Dezember

	insg.	männlich	weiblich	unbek.
Syrien	12.587	8497	4083	7
Afghanistan	5.922	4016	1903	3
Russische Föderation	4.666	2332	2333	1
Iran	1.415	983	431	1
Kamerun	1.311	958	353	0
Eritrea	1.274	1030	243	1
Pakistan	1.145	1053	90	2
Somalia	987	697	289	1
Kenia	741	312	429	0
Tschad	448	385	63	0
<b>Top 10</b>	<b>30.496</b>	<b>20.263</b>	<b>10.217</b>	<b>16</b>
<b>Sonstiges</b>	<b>5.213</b>	<b>3.377</b>	<b>1.831</b>	<b>5</b>
<b>Alle Länder</b>	<b>35.709</b>	<b>23640</b>	<b>12048</b>	<b>21</b>

\* Die Daten sind ohne Personen, deren Aufenthaltsort unbekannt ist.

Zur Bildung der Zahl wurden folgende Kategorien des AZR herangezogen:

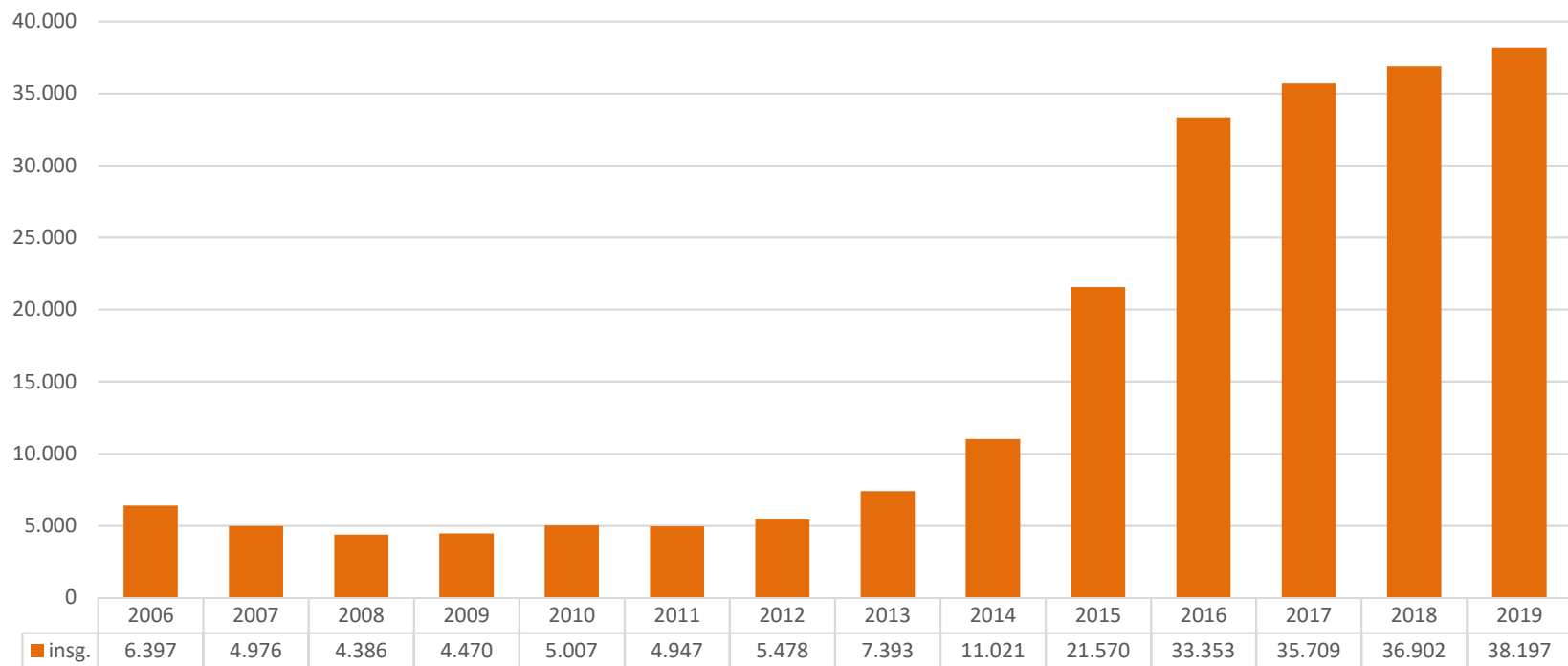
1. Aufenthaltsgestattung insgesamt
2. Aussetzung der Abschiebung (Duldungen)
3. Völkerrechtliche, humanitäre oder politische Gründe insgesamt

## Flüchtlinge und Geduldete\* im Land Brandenburg 2006-2019

(Quelle: AZR, Stand: 31.12.)

\*Die Daten des AZR lassen mit Ausnahme der Kategorie "Aufenthaltsgestattung" keine Aufschlüsselung nach Flüchtlingsstatus zu. Bei den zwei anderen Kategorien (Aussetzung der Abschiebung und völkerrechtliche, humanitäre oder politische Gründe) kann lediglich davon ausgegangen werden, dass es sich überwiegend um Flüchtlinge handelt.

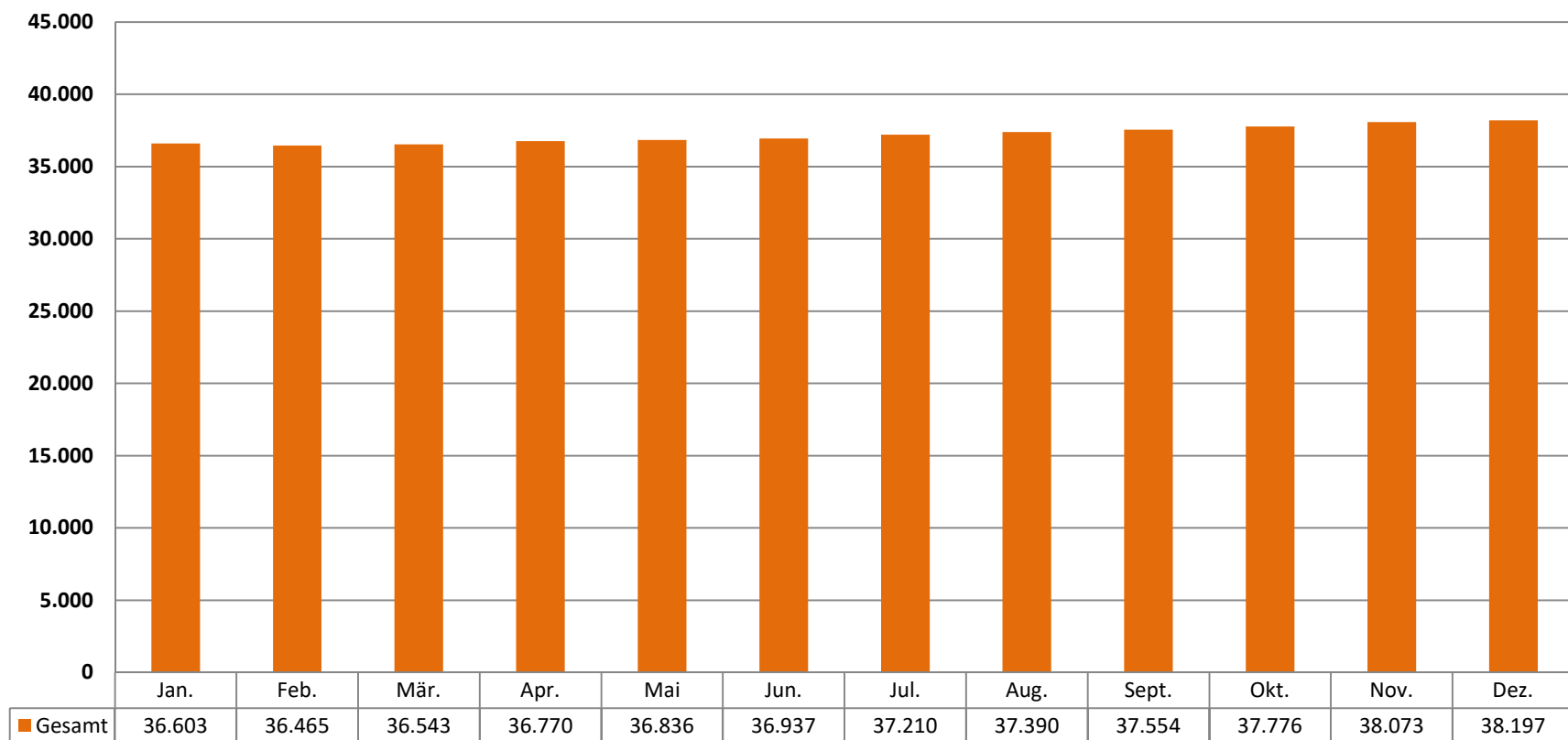
Die Zahlen sind somit nur annähernd genau.



## Flüchtlinge und Geduldete\* im Land Brandenburg 2019

(Quelle: AZR, Stand: Ende des Monats)

\*Die Daten des AZR lassen mit Ausnahme der Kategorie "Aufenthaltsgestattung" keine Aufschlüsselung nach Flüchtlingsstatus zu. Bei den zwei anderen Kategorien (Aussetzung der Abschiebung und völkerrechtliche, humanitäre oder politische Gründe) kann lediglich davon ausgegangen werden, dass es sich überwiegend um Flüchtlinge handelt. Die Zahlen sind somit nur annähernd genau.

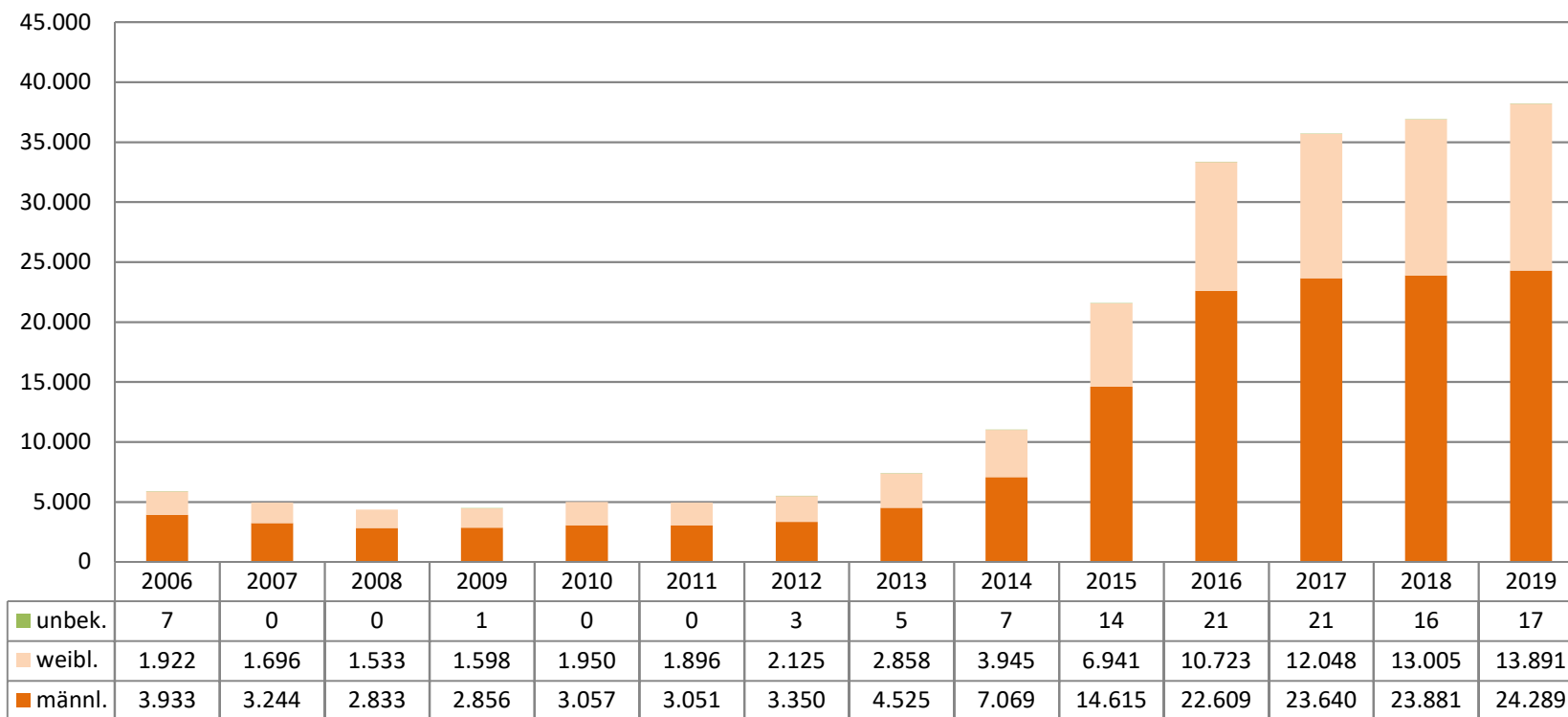




## Flüchtlinge und Geduldete\* im Land Brandenburg nach Geschlecht 2006-2019

(Quelle: AZR, Stand: 32.12.)

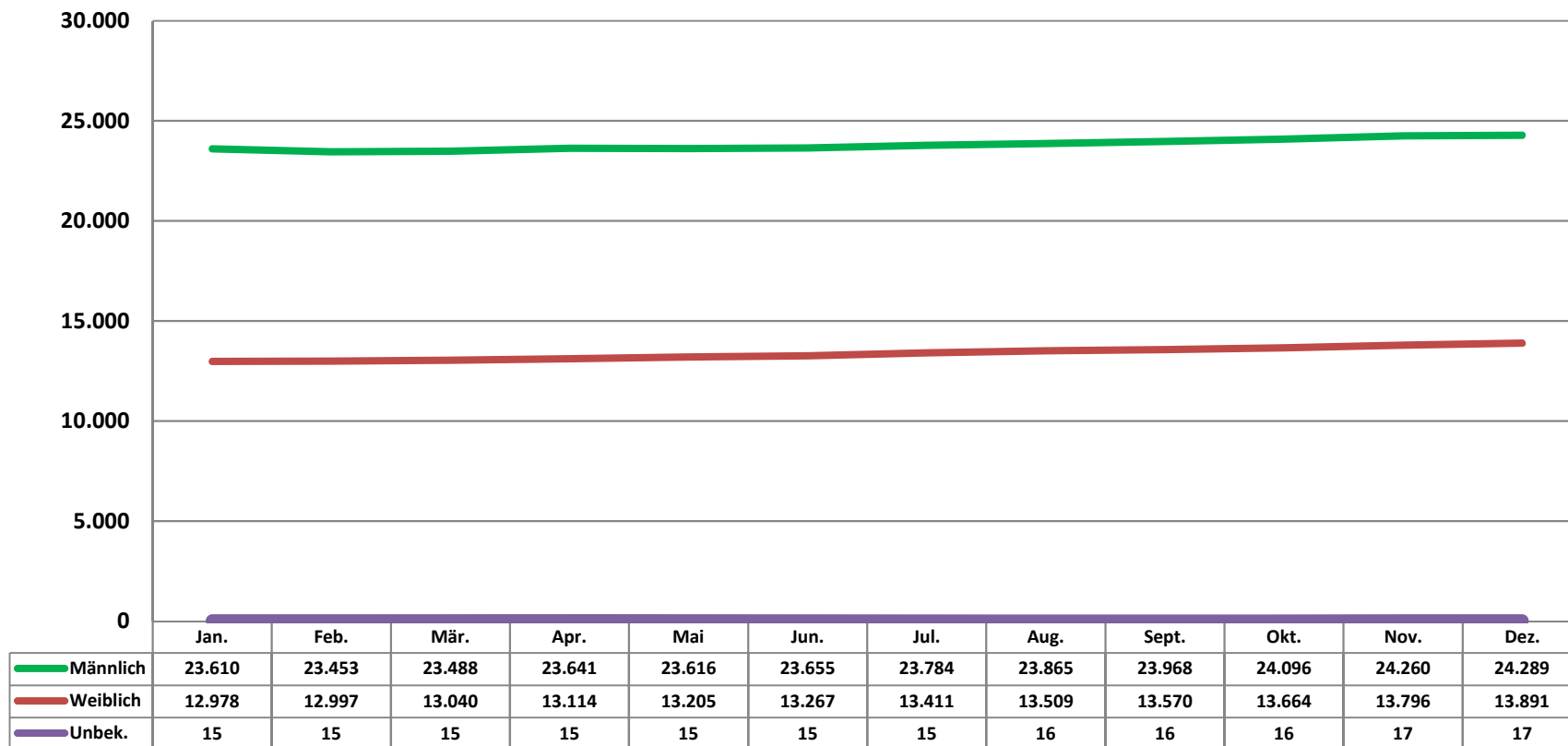
\*Die Daten des AZR lassen mit Ausnahme der Kategorie "Aufenthaltsgestattung" keine Aufschlüsselung nach Flüchtlingsstatus zu. Bei den zwei anderen Kategorien (Aussetzung der Abschiebung und völkerrechtliche, humanitäre oder politische Gründe) kann lediglich davon ausgegangen werden, dass es sich überwiegend um Flüchtlinge handelt. Die Zahlen sind somit nur annähernd genau.



# Flüchtlinge und Geduldete \* im Land Brandenburg 2019

(Quelle: AZR, Stand: Ende des Monats)

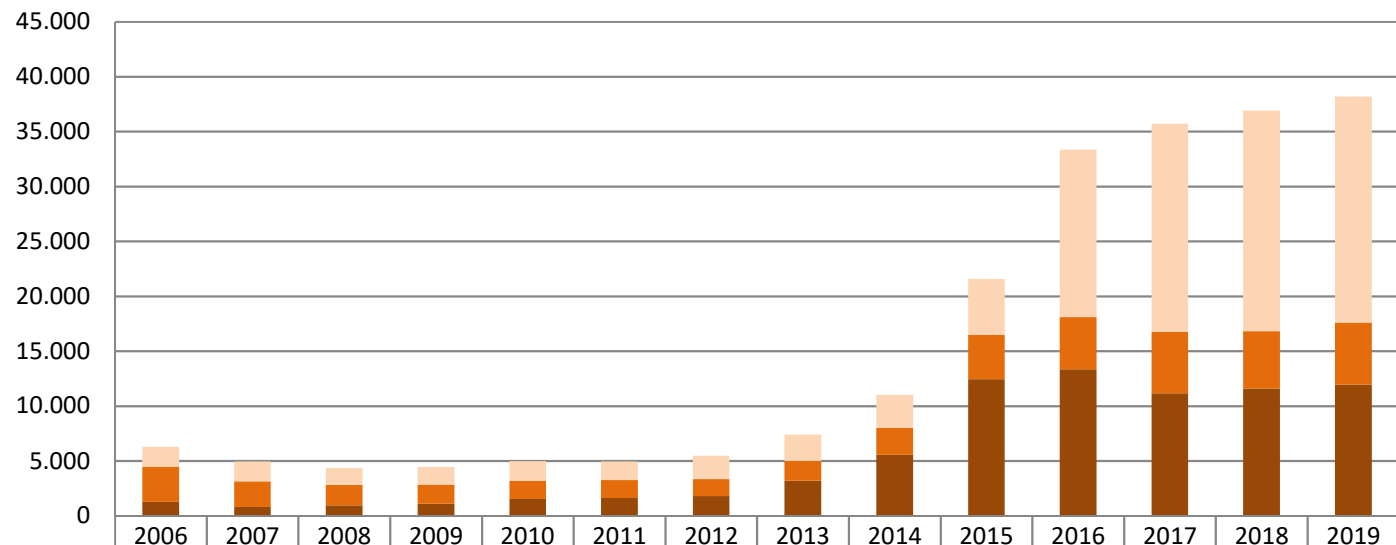
\*Die Daten des AZR lassen mit Ausnahme der Kategorie "Aufenthaltsgestattung" keine Aufschlüsselung nach Flüchtlingsstatus zu. Bei den zwei anderen Kategorien (Aussetzung der Abschiebung und völkerrechtliche, humanitäre oder politische Gründe) kann lediglich davon ausgegangen werden, dass es sich überwiegend um Flüchtlinge handelt. Die Zahlen sind somit nur annähernd genau.



## Flüchtlinge und Geduldete\* im Land Brandenburg nach Flüchtlingsstatus 2006-2019

(Quelle: AZR, Stand: 31.12.)

\*Die Daten des AZR lassen mit Ausnahme der Kategorie "Aufenthaltsgestattung" keine Aufschlüsselung nach Flüchtlingsstatus zu. Bei den zwei anderen Kategorien (Aussetzung der Abschiebung und völkerrechtliche, humanitäre oder politische Gründe) kann lediglich davon ausgegangen werden, dass es sich überwiegend um Flüchtlinge handelt. Die Zahlen sind somit nur annähernd genau.

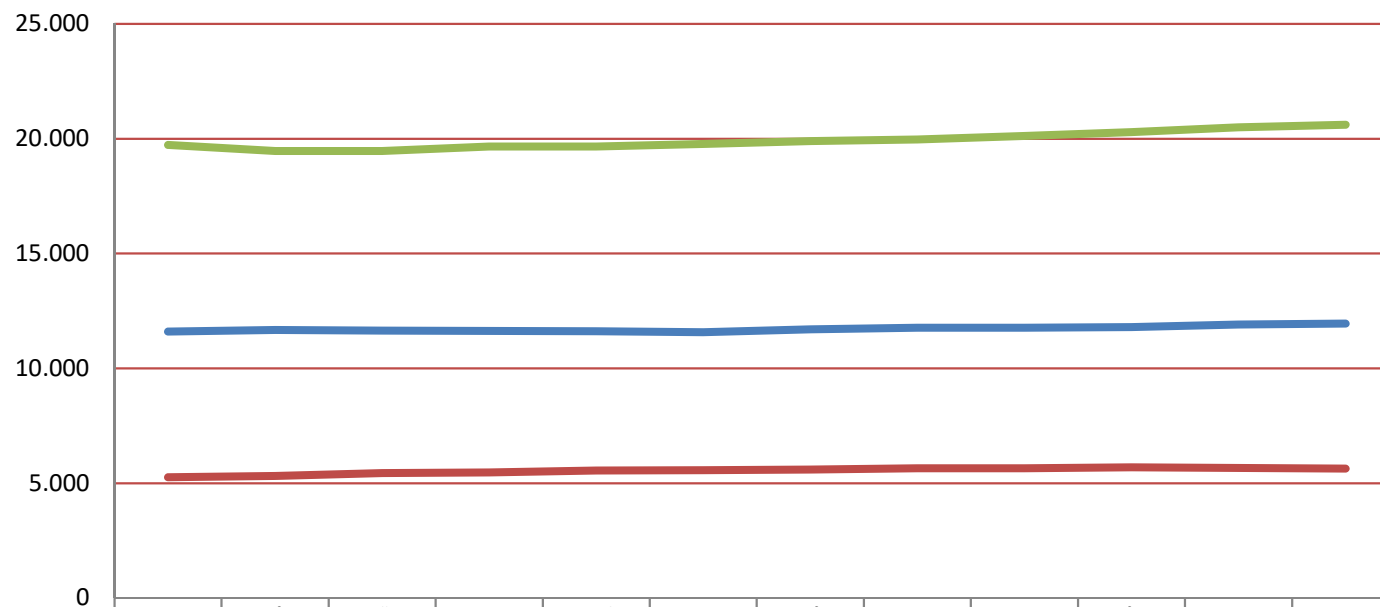


	2006	2007	2008	2009	2010	2011	2012	2013	2014	2015	2016	2017	2018	2019
■ völkerrech., humanit. o. polit. Gründe	1.786	1.785	1.534	1.589	1.806	1.674	2.116	2.388	3.004	5.084	15.249	18.942	20.080	20.607
■ mit Duldung	3.202	2.338	1.886	1.757	1.641	1.638	1.560	1.795	2449	4.052	4.766	5.597	5.218	5.640
■ mit Aufenthaltsgestattung	1.292	817	946	1.109	1.548	1.630	1.798	3.205	5.568	12.434	13.338	11.170	11.604	11.950

## Flüchtlinge und Geduldete \* im Land Brandenburg 2019

(Quelle: AZR, Stand: Ende des Monates)

\*Die Daten des AZR lassen mit Ausnahme der Kategorie "Aufenthaltsgestattung" keine Aufschlüsselung nach Flüchtlingsstatus zu. Bei den zwei anderen Kategorien (Aussetzung der Abschiebung und völkerrechtliche, humanitäre oder politische Gründe) kann lediglich davon ausgegangen werden, dass es sich überwiegend um Flüchtlinge handelt. Die Zahlen sind somit nur annähernd genau.

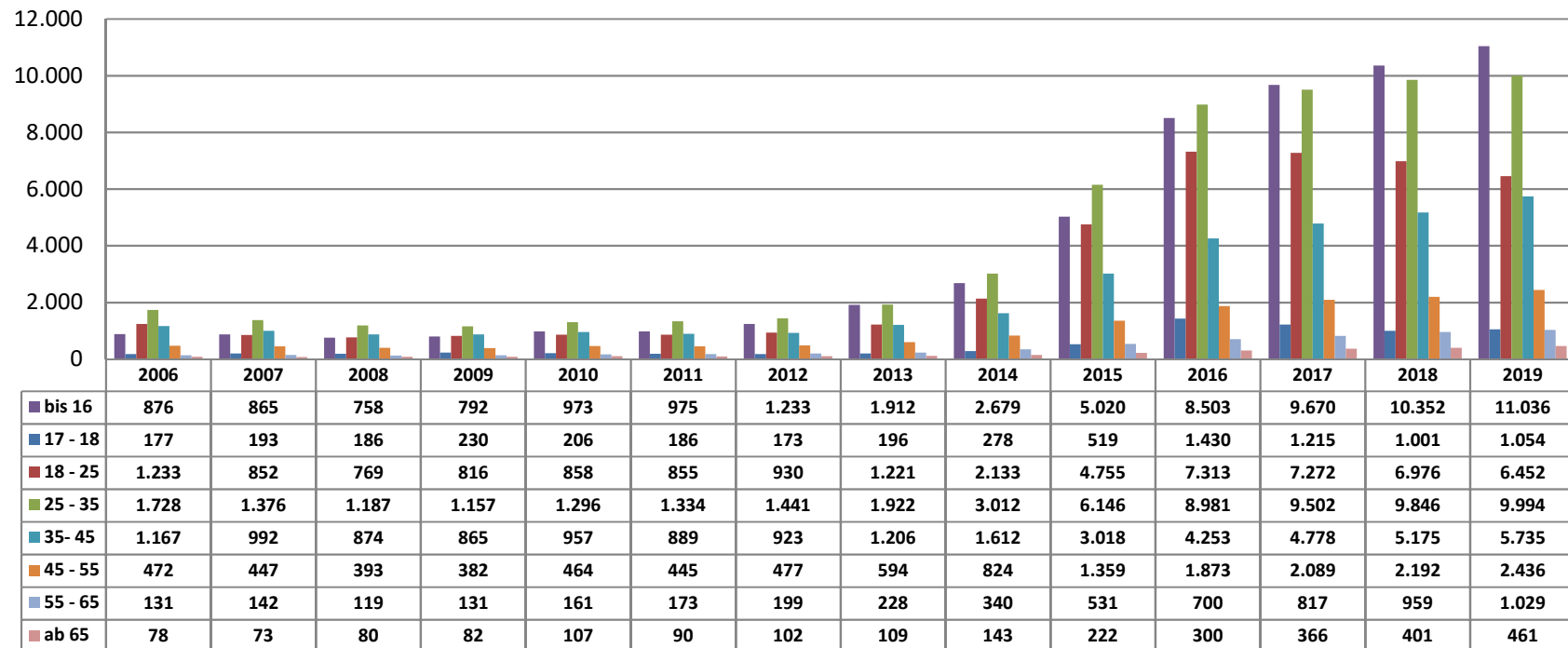


	Jan.	Feb.	Mär.	Apr.	Mai	Jun.	Jul.	Aug.	Sept.	Okt.	Nov.	Dez.
mit Aufenthaltsgestattung	11.602	11.681	11.644	11.639	11.624	11.583	11.708	11.769	11.773	11.798	11.908	11.950
mit Duldung	5.264	5.316	5.440	5.473	5.556	5.577	5.603	5.653	5.661	5.689	5.672	5.640
völkerr., humanit. o. polit. Gründe insg.	19.737	19.468	19.459	19.658	19.656	19.777	19.899	19.968	20.120	20.289	20.493	20.607

## Flüchtlinge und Geduldete\* im Land Brandenburg nach Altersgruppen 2006-2019

(von ... bis unter ... Jahren), Quelle: AZR, Stand: 31.12.)

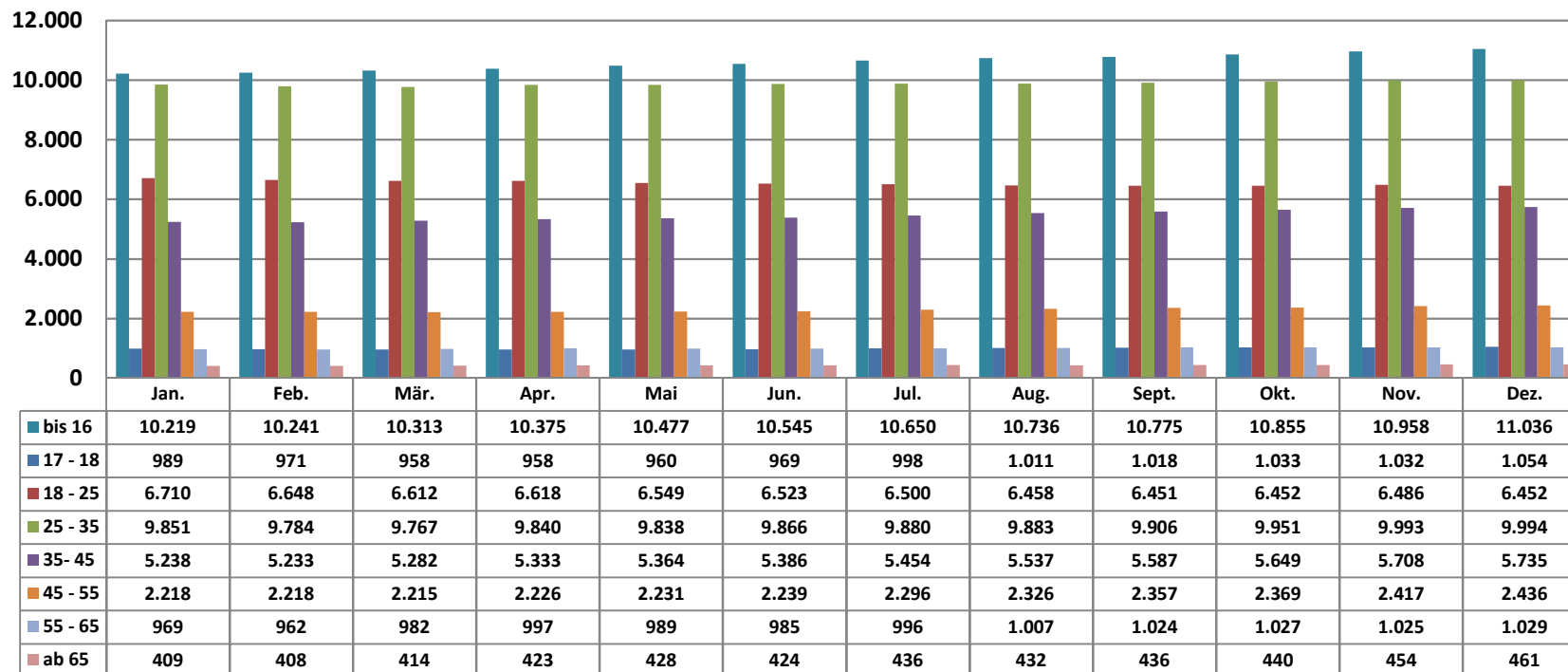
\*Die Daten des AZR lassen mit Ausnahme der Kategorie "Aufenthaltsgestattung" keine Aufschlüsselung nach Flüchtlingsstatus zu. Bei den zwei anderen Kategorien (Aussetzung der Abschiebung und völkerrechtliche, humanitäre oder politische Gründe) kann lediglich davon ausgegangen werden, dass es sich überwiegend um Flüchtlinge handelt. Die Zahlen sind somit nur annähernd genau.



# Flüchtlinge und Geduldete\* im Land Brandenburg nach Altersgruppen 2019

(von ... bis unter ... in Jahren) Quelle: AZR, Stand: Ende des Monats

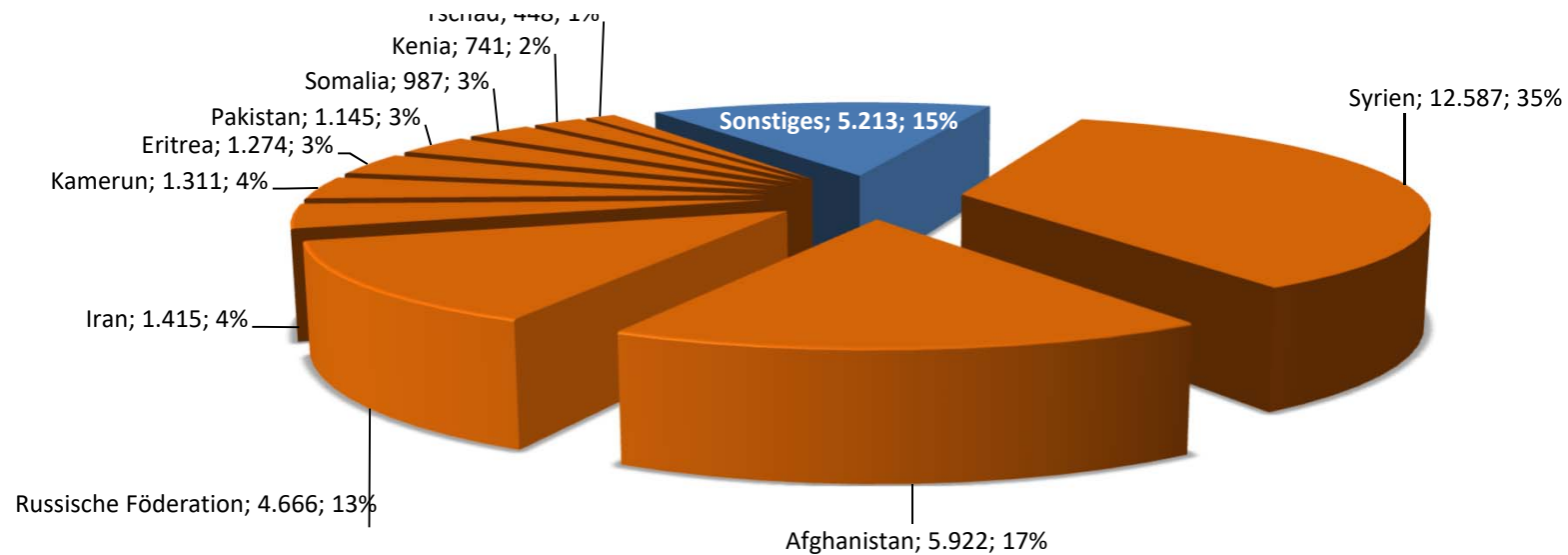
\*Die Daten des AZR lassen mit Ausnahme der Kategorie "Aufenthaltsgestattung" keine Aufschlüsselung nach Flüchtlingsstatus zu. Bei den zwei anderen Kategorien (Aussetzung der Abschiebung und völkerrechtliche, humanitäre oder politische Gründe) kann lediglich davon ausgegangen werden, dass es sich überwiegend um Flüchtlinge handelt. Die Zahlen sind somit nur annähernd genau.



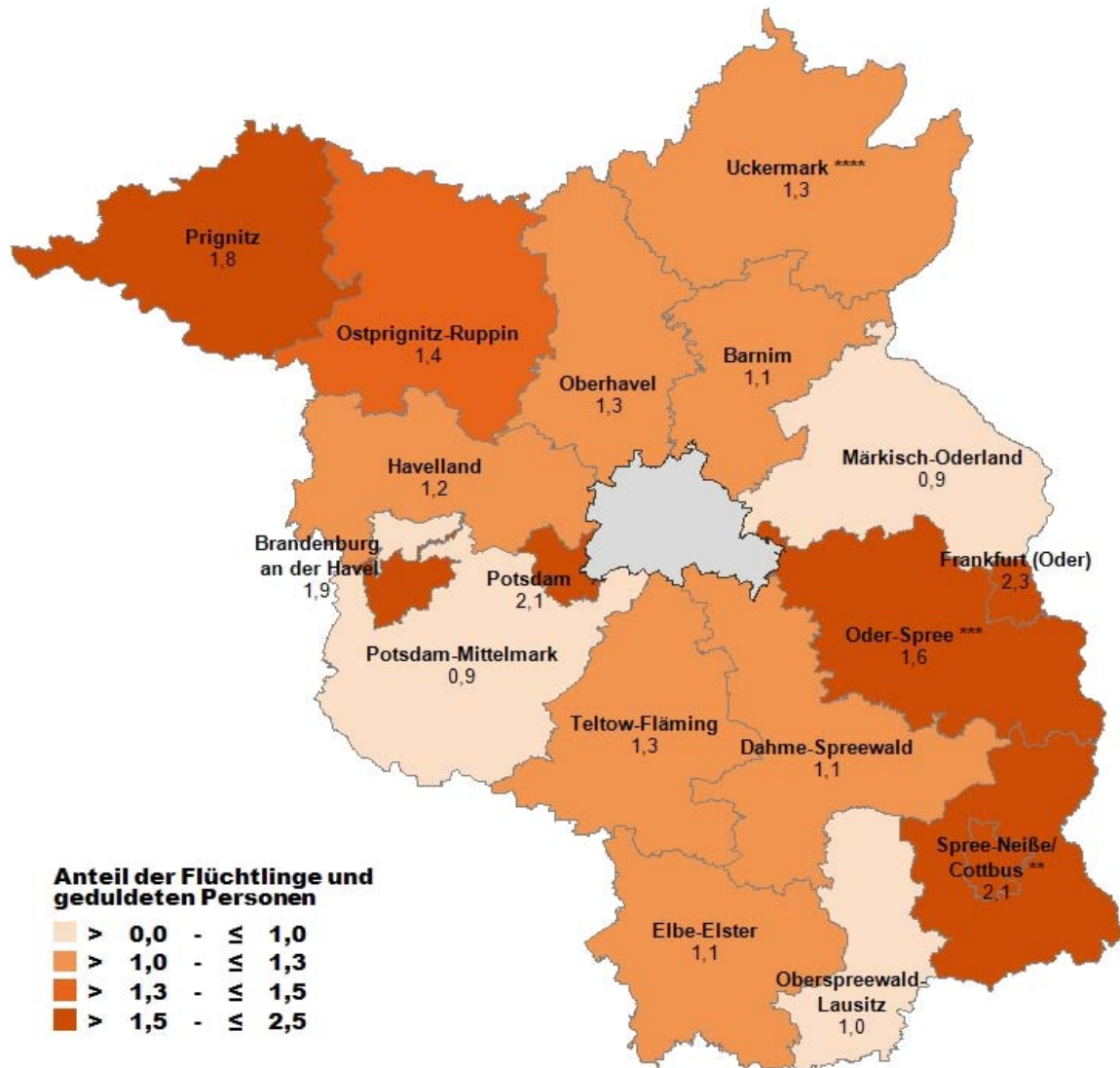
## Flüchtlinge und Geduldete\* im Land Brandenburg TOP 10 Herkunftsländer 2017

(Quelle: AZR, Stand: 31.12.2017, Eigenberechnung)

\*Die Daten des AZR lassen mit Ausnahme der Kategorie "Aufenthaltsgestattung" keine Aufschlüsselung nach Flüchtlingsstatus zu. Bei den zwei anderen Kategorien (Aussetzung der Abschiebung und völkerrechtliche, humanitäre oder politische Gründe) kann lediglich davon ausgegangen werden, dass es sich überwiegend um Flüchtlinge handelt. Die Zahlen sind somit nur annähernd genau.



## Anteil der Flüchtlinge\* und geduldeten Personen an der Gesamtbevölkerung Kreisfreie Städte/Landkreise 2018 - in Prozent



\* Die Daten sind ohne Personen, deren Aufenthaltsort unbekannt ist. Zur Bildung der Zahl wurden folgende Kategorien des AZR herangezogen: 1. Aufenthaltsgestattung insgesamt, 2. Aussetzung der Abschiebung (Duldungen), 3. Völkerrechtliche, humanitäre oder politische Gründe insgesamt

\*\* Die Daten (Flüchtlinge und deutsche Bevölkerung) der kreisfreien Stadt Cottbus und des Landkreises Spree-Neiße sind zusammengefasst.

\*\*\* Die Daten (Flüchtlinge) der ZABH-Brandenburg sowie der Außenstelle des BAMF in Eisenhüttenstadt sind in den Daten des Landkreises Oder-Spree nicht enthalten.

\*\*\*\* Die Daten (Flüchtlinge) der Stadt Schwedt und des Landkreises Uckermark sind zusammengefasst.

Datenquellen: Amt für Statistik Berlin Brandenburg, Bevölkerungsfortschreibung auf Basis Zensus 2011, Stand: 31.12.2018



**Asylantragstellung (Erst-und Folgeanträge zusammen)  
im Land Brandenburg 2005-2019 , Quelle: BAMF**

**1. Asylantragstellung 2005 - 2019, Stand: 31. Dezember des Jahres**

	Asylanträge
2005	799
2006	695
2007	558
2008	669
2009	810
2010	1.266
2011	1.415
2012	1.812
2013	3.270
2014	5.338
2015	19.324
2016	18.860
2017	6.182
2018	5.383
2019	4.864

**2. Asylantragstellung 2019, Stand: im jeweiligen Monat**

	Asylanträge
Januar	464
Februar	406
März	529
April	433
Mai	370
Juni	316
Juli	396
August	401
September	401
Oktober	399
November	394
Dezember	325

**3. Asylantragstellung insg. 2018, Top 10 Länder**

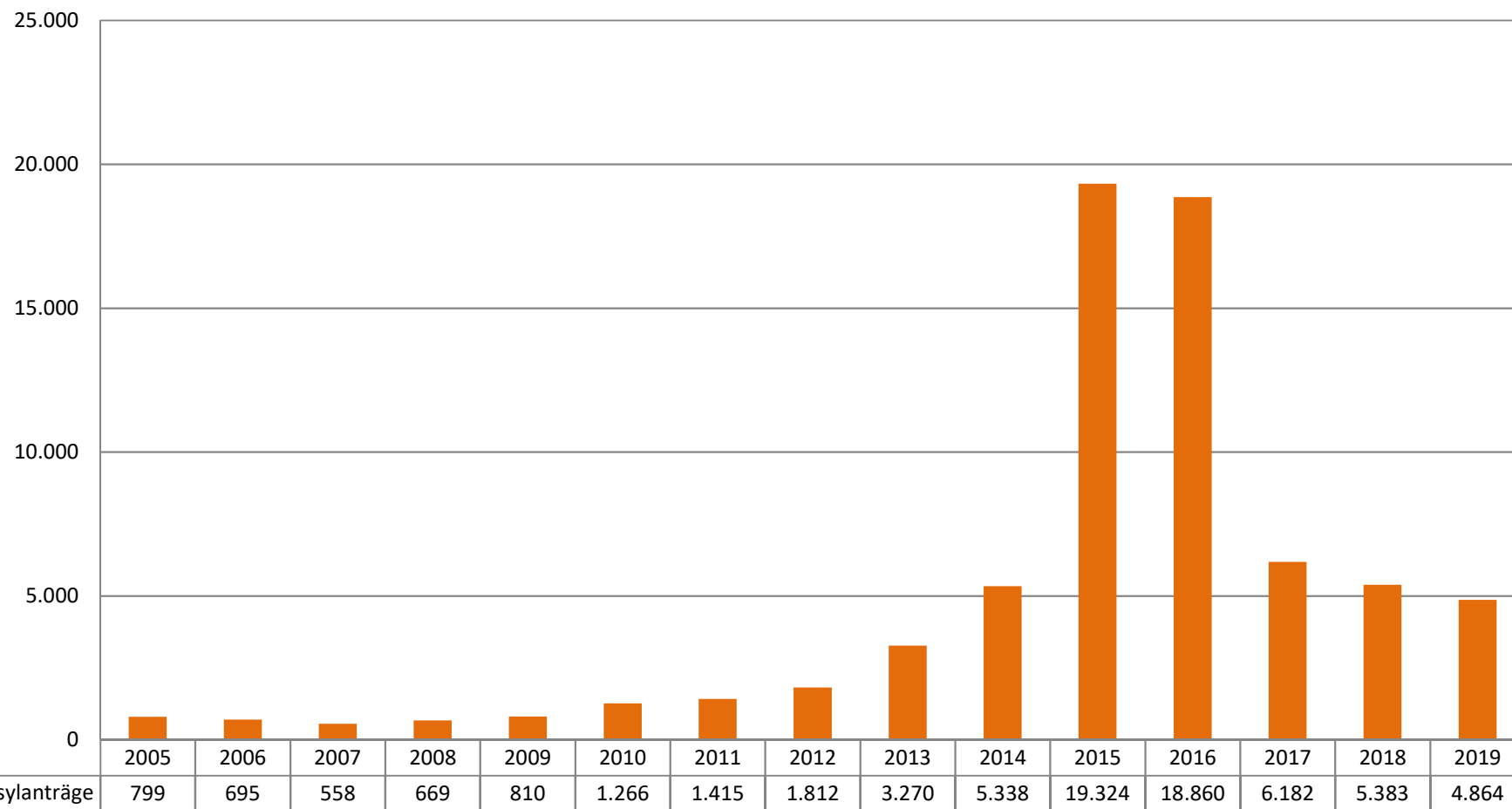
	Asylanträge
Syrien	1.025
Russische Föder.	525
Afghanistan	481
Iran	401
Kenia	290
Türkei	288
Pakistan	238
Sudan (ohne Südsudan)	206
Kamerun	207
Irak	196
<b>Top 10 insg.</b>	<b>3.857</b>
<b>Sonstige</b>	<b>1.526</b>
<b>Insgesamt</b>	<b>5.383</b>

#### 4. Asylantragstellung insg. 2019, Top 10 Länder

	<b>Asylanträge</b>
Syrien, Arabische Republik	1.015
Russische Föderation	522
Kenia	228
Pakistan	227
Türkei	222
Nigeria	143
Serbien	116
Libyen	86
Albanien	77
Eritrea	72
<b>Top 10 insg.</b>	<b>2.708</b>
<b>Sonstige</b>	<b>2.156</b>
<b>Insgesamt</b>	<b>4.864</b>

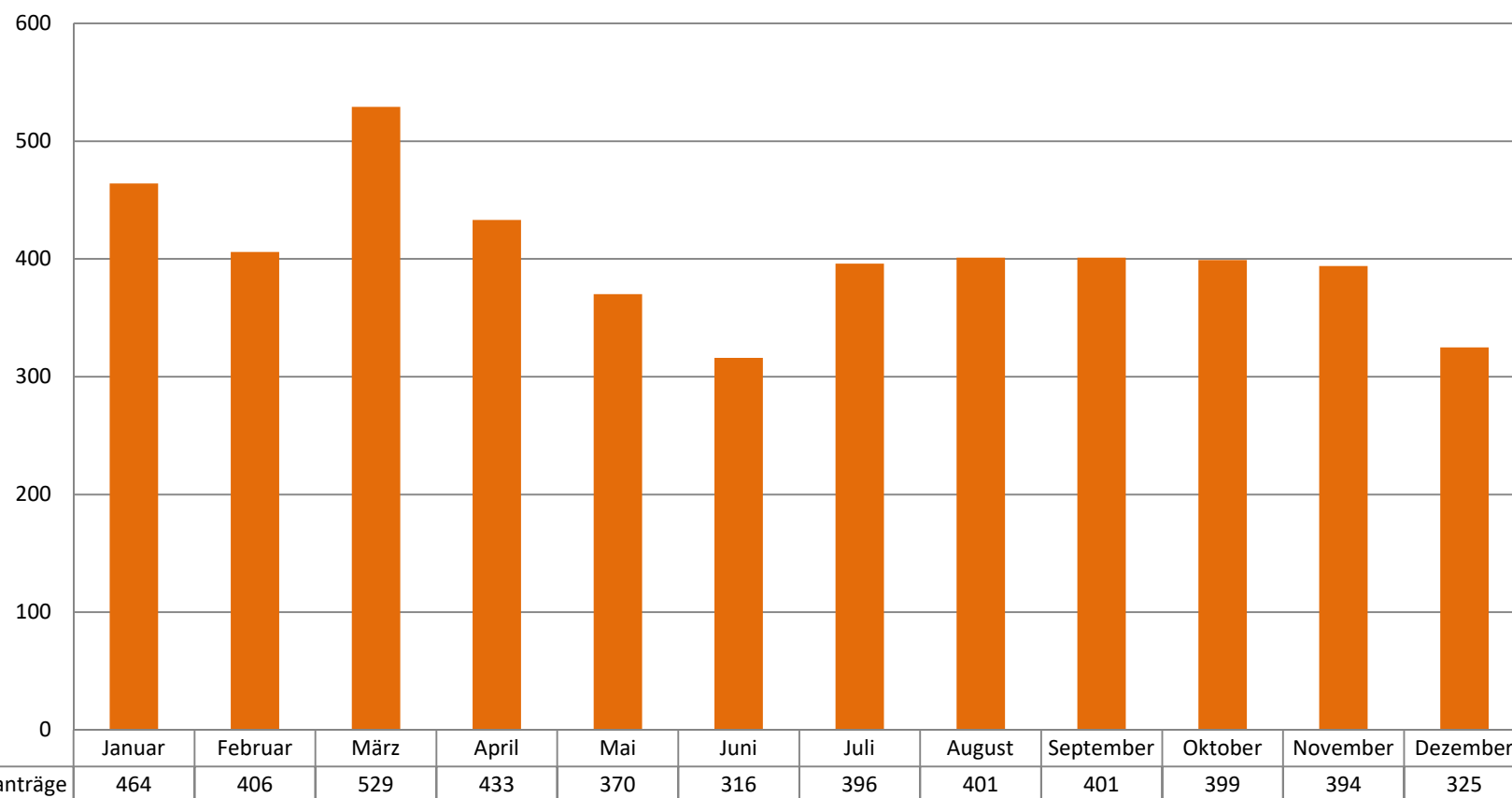
## Asylantragstellung im Land Brandenburg 2005-2019

(Quelle: BAMF, Stand: 31. 12. des Jahres)



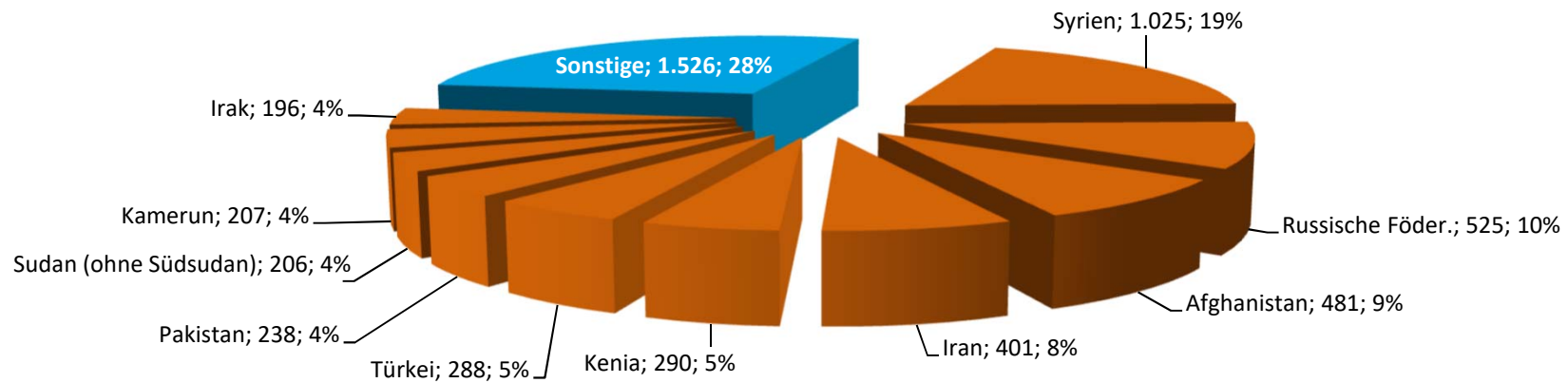
## Asylantragstellung im Land Brandenburg 2019

(Quelle: BAMF, Stand: monatlich)



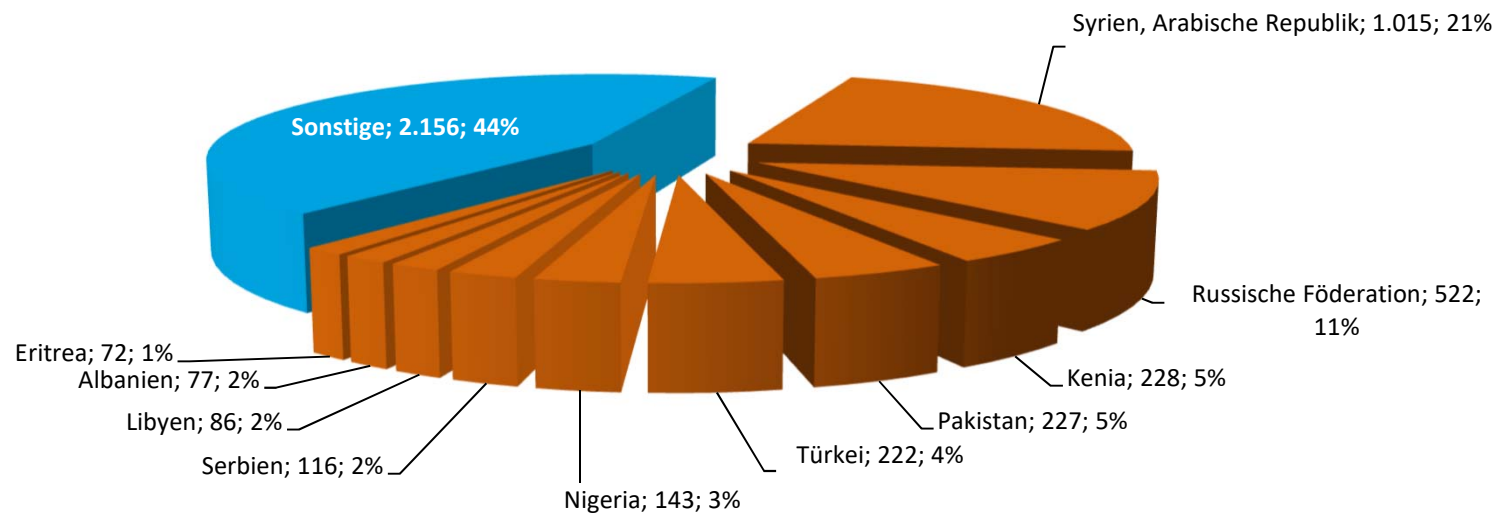
## Asylantragstellung im Land Brandenburg TOP 10 Herkunftsländer 2018

(Quelle: BAMF, Stand: 31. 12. des Jahres)



## Asylantragstellung im Land Brandenburg Top 10 Herkunftsländer 2019

(Quelle. BAMF, Stand: **Dezember** 2019)



## Menschen mit Migrationshintergrund 2012 - 2018

(Quelle: Statistisches Bundesamt, Fachserie 1 Reihe 2.2)

	2012	2013	2014	2015	2016	2017	2018
Menschen mit MH insg.	118.000	118.000	128.000	145.000	162.000	169.000	191.000

\* Bevölkerung mit Migrationshintergrund im engeren Sinn (i.e.S)

### TOP-5 Hauptherkunftsländer 2018

	2018
Polen	39.000
Russische Föderation	18.000
Syrien	20.000
Kasachstan	13.000
Ukraine	7.000
<b>Summe, Top-5</b>	<b>97.000</b>
<b>Summe, sonstige Länder</b>	<b>111.000</b>
<b>Summe, alle Länder</b>	<b>208.000</b>

\*\* Bevölkerung mit Migrationshintergrund im weiteren Sinn (i. w. S). Daten zu den ausgewählten Ländern stehen nur i.w.S. zur Verfügung)

### ***Migrationshintergrund (MH) :***

*„Eine Person hat einen Migrationshintergrund, wenn sie selbst oder mindestens ein Elternteil die deutsche Staatsangehörigkeit nicht durch Geburt besitzt.“*

### ***i.e.S (in engeren Sinn):***

*Der Migrationshintergrund im engeren Sinn bedeutet, dass nur die Informationen über die Eltern verwendet wird, die auch im gleichen Haushalt leben.*

### ***i.w.S (in weiteren Sinn):***

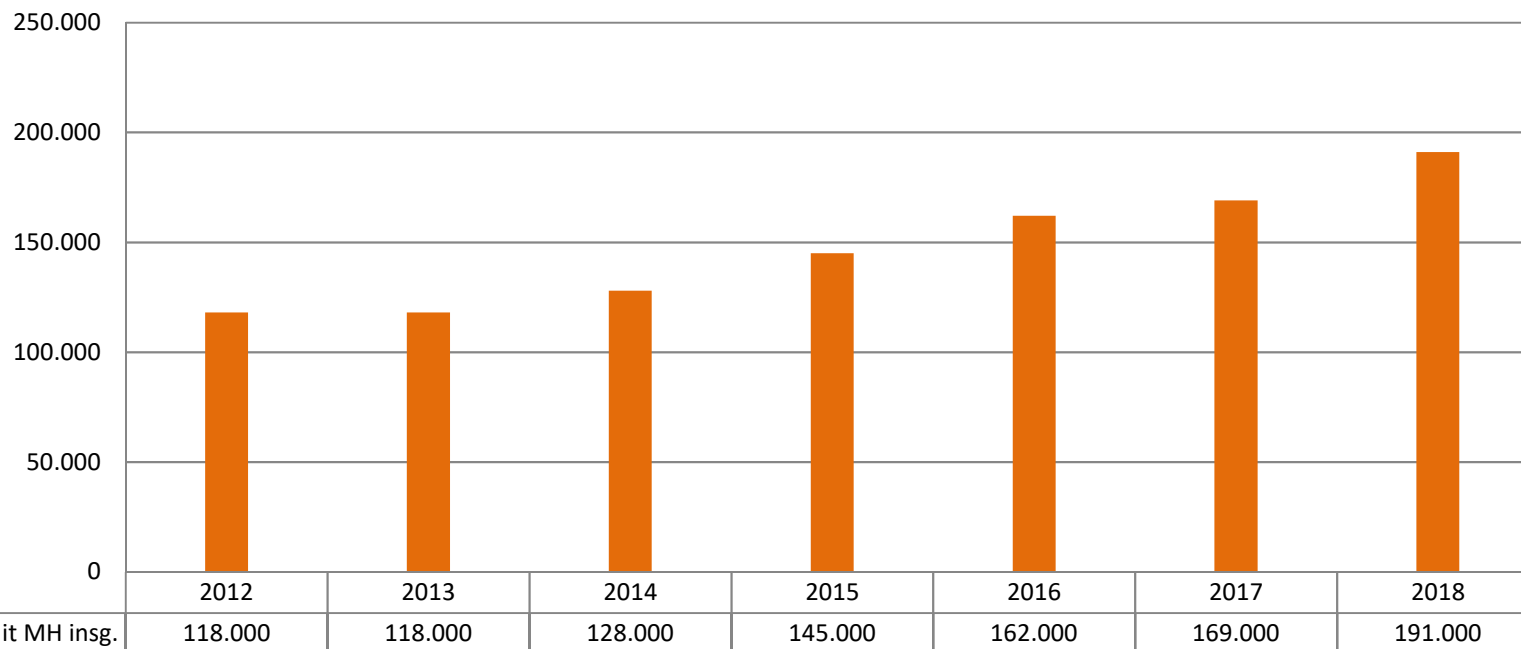
*Der Migrationshintergrund im weiteren Sinn umfasst nicht nur Personen mit Migrationshintergrund i. e. S, sondern auch Personen, deren Migrationsstatus nicht durchgehend bestimmbar ist.*

## Menschen mit Migrationshintergrund \* (MH) im Land Brandenburg 2012-2018

(Quelle: Mikrozensus, Amt für Statistik Berlin-Brandenburg)

**Migrationshintergrund (MH):**

„Eine Person hat einen Migrationshintergrund, wenn sie selbst oder mindestens ein Elternteil die deutsche Staatsangehörigkeit nicht durch Geburt besitzt.“



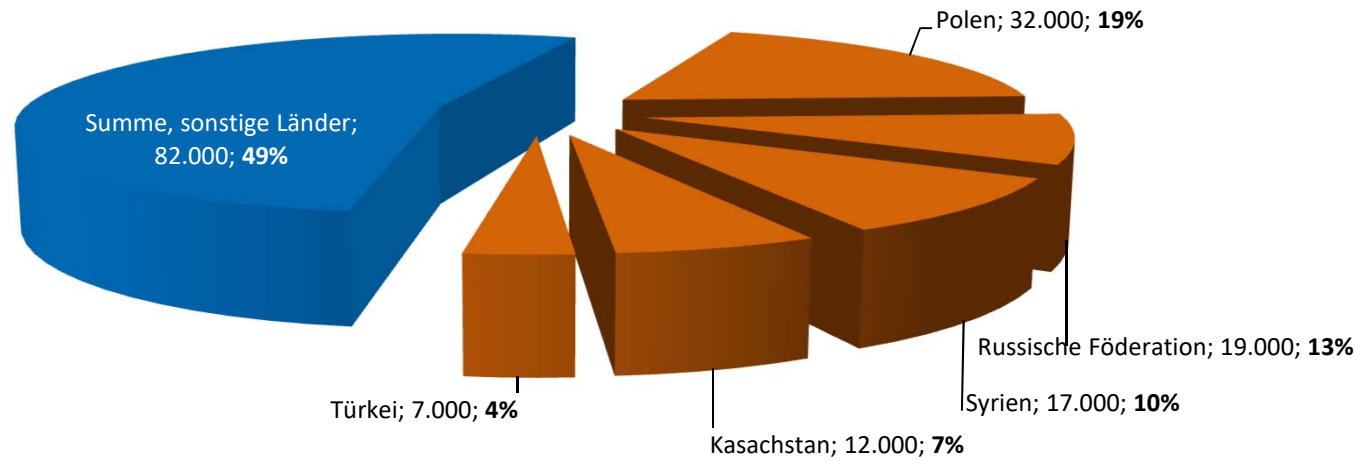


## Menschen mit Migrationshintergrund (MH) nach TOP Herkunftsländern 2018

(Quelle: Mikrozensus, StBA)

**Definition - Migrationshintergrund (MH):**

„Eine Person hat einen Migrationshintergrund, wenn sie selbst oder mindestens ein Elternteil die deutsche Staatsangehörigkeit nicht durch Geburt besitzt “



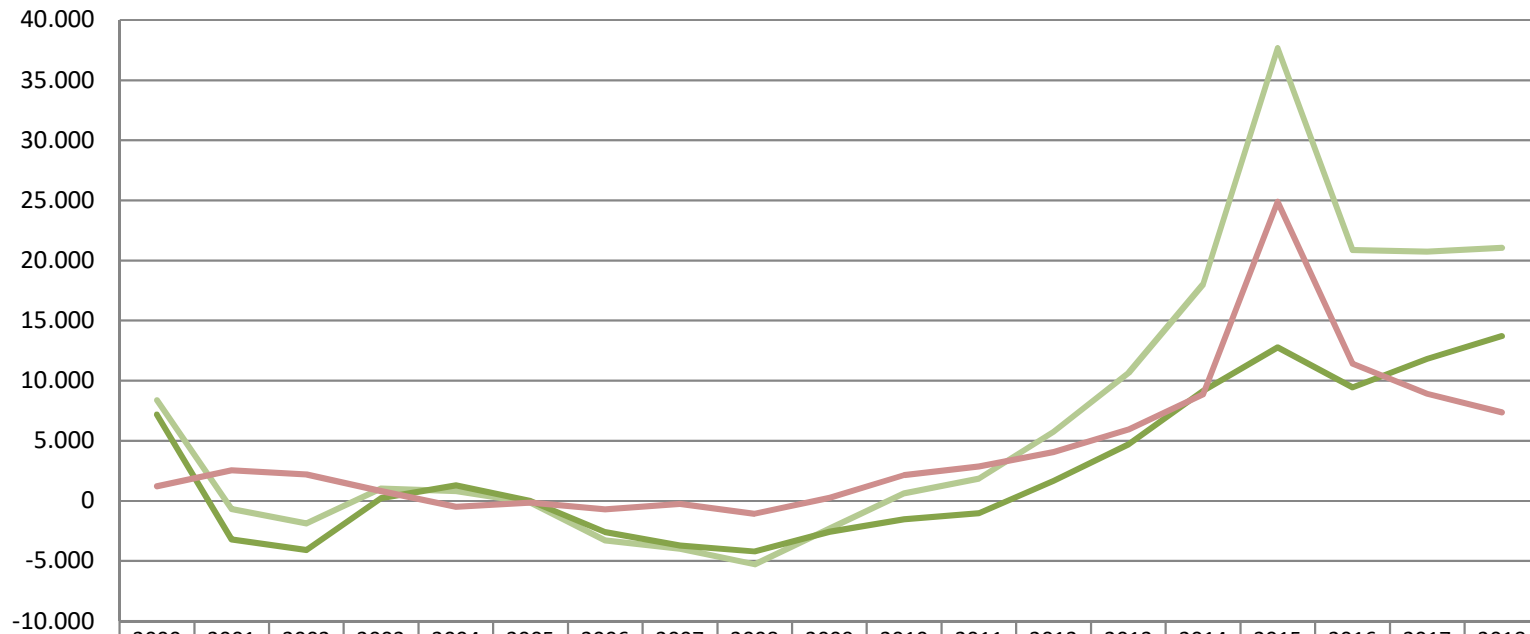
## Bevölkerungswanderung im Land Brandenburg, 2000 - 2018

Quelle: Amt für Statistik Berlin Brandenburg, Statistischer Bericht (A III 2 – j / ...) Wanderung Brandenburg

	Bevölkerung									
	insgesamt			Deutsche			Ausländer			
	Zuzüge	Fortzüge	Saldo	Zuzüge	Fortzüge	Saldo	Zuzüge	Fortzüge	Saldo	Index: Zuzüge/ Fortzüge
2000	74.389	66.014	8.375	62.271	55.101	7.170	12.118	10.913	1.205	1,11
2001	71.128	71.801	-673	58.146	61.351	-3.205	12.982	10.450	2.532	1,24
2002	69.514	71.385	-1.871	56.034	60.111	-4.077	13.480	11.274	2.206	1,20
2003	68.098	67.064	1.034	56.377	56.157	220	11.721	10.907	814	1,07
2004	67.878	67.070	808	56.708	55.408	1.300	11.170	11.662	-492	0,96
2005	64.975	65.111	-136	54.505	54.505	0	10.470	10.606	-136	0,99
2006	61.051	64.344	-3.293	51.266	53.849	-2.583	9.785	10.495	-710	0,93
2007	60.903	64.871	-3.968	51.604	55.310	-3.706	9.299	9.561	-262	0,97
2008	60.381	65.661	-5.280	51.390	55.598	-4.208	8.991	10.063	-1.072	0,89
2009	61.814	64.119	-2.305	51.576	54.132	-2.556	10.238	9.987	251	1,03
2010	60.957	60.333	624	49.784	51.314	-1.530	11.173	9.019	2.154	1,24
2011	63.387	61.540	1.847	50.279	51.290	-1.011	13.108	10.250	2.858	1,28
2012	64.993	59.264	5.729	50.141	48.467	1.674	14.852	10.797	4.055	1,38
2013	69.375	58.739	10.636	50.806	46.092	4.714	18.569	12.647	5.922	1,47
2014	75.806	57.792	18.014	52.312	43.167	9.145	23.494	14.625	8.869	1,61
2015	95.567	57.900	37.667	52.532	39.747	12.785	43.035	18.153	24.882	2,37
2016	94.937	74.069	20.868	54.706	45.265	9.441	40.231	28.804	11.427	1,40
2017	82.028	61.301	20.727	53.036	41.230	11.806	28.992	20.071	8.921	1,44
2018	84.497	63.435	21.062	54.741	41.032	13.709	29.756	22.403	7.353	1,33

## Wanderungssaldo Land Brandenburg 2000-2018

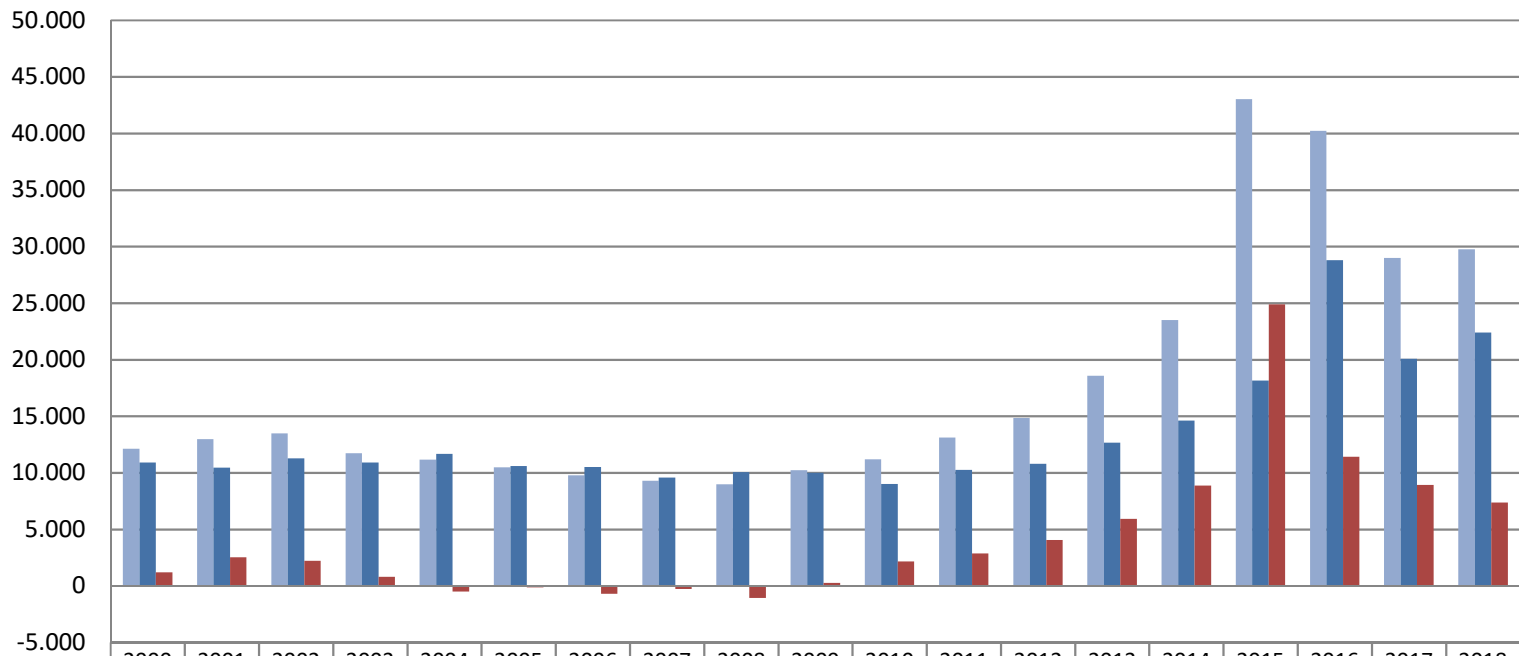
(Quelle: Amt für Statistik BerlinBrandenburg)



	2000	2001	2002	2003	2004	2005	2006	2007	2008	2009	2010	2011	2012	2013	2014	2015	2016	2017	2018
insgesamt Saldo	8.375	-673	-1.871	1.034	808	-136	-3.293	-3.968	-5.280	-2.305	624	1.847	5.729	10.636	18.014	37.667	20.868	20.727	21.062
Deutsche Saldo	7.170	-3.205	-4.077	220	1.300	0	-2.583	-3.706	-4.208	-2.556	-1.530	-1.011	1.674	4.714	9.145	12.785	9.441	11.806	13.709
Ausländer Saldo	1.205	2.532	2.206	814	-492	-136	-710	-262	-1.072	251	2.154	2.858	4.055	5.922	8.869	24.882	11.427	8.921	7.353

## Zuzüge und Fortzüge ausländischer Bevölkerung im Land Brandenburg 2000-2018

(Quelle: Amt für Statistik BerlinBrandenburg)



	2000	2001	2002	2003	2004	2005	2006	2007	2008	2009	2010	2011	2012	2013	2014	2015	2016	2017	2018
Ausländer Zuzüge	12.118	12.982	13.480	11.721	11.170	10.470	9.785	9.299	8.991	10.238	11.173	13.108	14.852	18.569	23.494	43.035	40.231	28.992	29.756
Ausländer Fortzüge	10.913	10.450	11.274	10.907	11.662	10.606	10.495	9.561	10.063	9.987	9.019	10.250	10.797	12.647	14.625	18.153	28.804	20.071	22.403
Ausländer Saldo	1.205	2.532	2.206	814	-492	-136	-710	-262	-1.072	251	2.154	2.858	4.055	5.922	8.869	24.882	11.427	8.921	7.353